

# Les moteurs de recherche

1. Définition du moteur de recherche
  2. Fonctionnement des moteurs de recherche
  3. Rechercher (quelques conseils)
  4. Analyser les résultats d'une recherche
  5. Quelques fonctions Google
- Annexe : questions

*Définition : 5 mn*  
*Fonctionnement : 5 mn*  
*Rechercher et analyser : 15 mn*  
*Fonctions : 10 mn*  
*Exercice : 20 mn*

*Total : 55 mn*

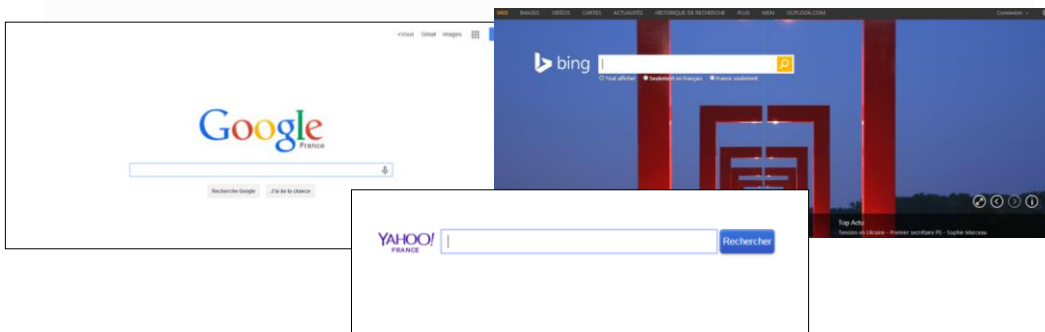
Objectifs :

- Comprendre le fonctionnement d'un moteur de recherche
- Réaliser une recherche utile avec les bons mots-clés et sans perdre de temps
- Analyser et apprécier un site web tout en ayant un esprit critique

## 1. Définition du moteur de recherche

Un moteur de recherche est un outil qui permet de trouver des pages web, des images, des vidéos et d'autres documents sur Internet, sans connaître leur adresse Internet (URL).

Ex : Google (le plus connu), Bing, Yahoo!, Voilà, DuckDuckGo, etc...



## 2. Fonctionnement des moteurs de recherche

Animation :

Qui sait ce qu'est un moteur de recherche ?

Les enfants répondent

Donnez-moi des exemples ?

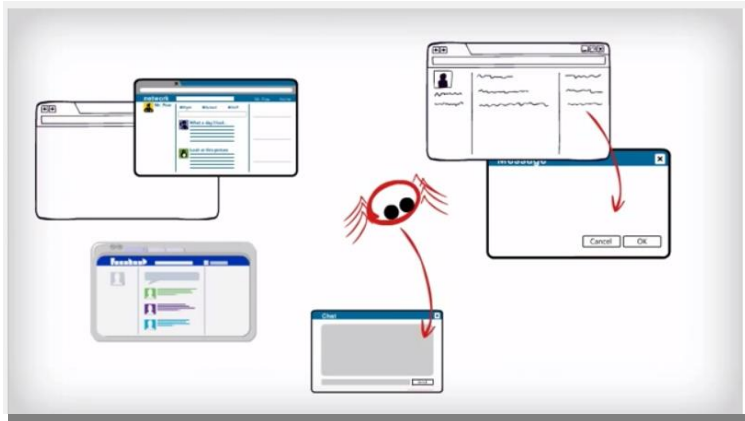
Les enfants répondent et affichage au tableau des différents moteurs

Animation :

Visionnage du film et explication de certains mots et discussion sur la compréhension du film.

Lecture de la vidéo :

<http://www.youtube.com/watch?v=gYZgbB6UFkU&feature=youtu.be>



### Vocabulaire :

**Programme :** Un programme informatique est une liste d'instructions indiquées à un ordinateur pour qu'il les accomplisse.

**Spider robot :** C'est un logiciel « parcourant » le Web de liens en liens et archivant les pages rencontrées dans les bases de données des moteurs de recherche.

**Lien :** Un hyperlien (ou lien hypertexte) est un élément qui, lorsqu'il est activé (souvent par un clic de souris), permet d'accéder à un autre document. Sur les pages qui constituent le web, les liens sont le plus souvent des mots ou des images qui, lorsque tu cliques dessus, te redirigent vers d'autres pages (URL).

**Web :** Il permet de consulter, avec un navigateur, des pages accessibles sur des sites.

**Serveur :** Leur rôle principal est de stocker (héberger) tous les sites web et d'envoyer leur contenu à tous les ordinateurs (clients) qui veulent les visiter. Bien sûr, ces ordinateurs doivent être connectés au réseau internet pour contacter le serveur.

**Mots-clés :** Il s'agit d'un ou plusieurs mots saisi par l'internaute lors d'une recherche sur un moteur de recherche

## 3. Rechercher

### Animation :

Travail par binôme, 2  
groupes sur Google, 2  
groupes sur Yahoo, 2  
groupes sur DuckduckGo et 2  
groupes sur Bing

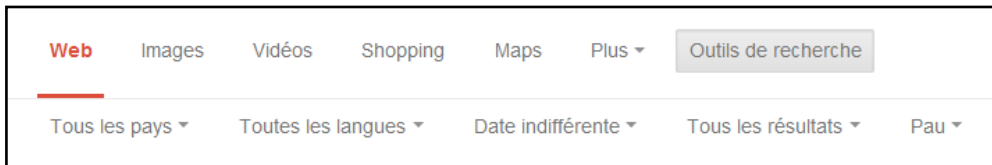
## Conseils de recherche :

La simplicité avant tout : toujours commencer par un requête simple et affiner si besoin

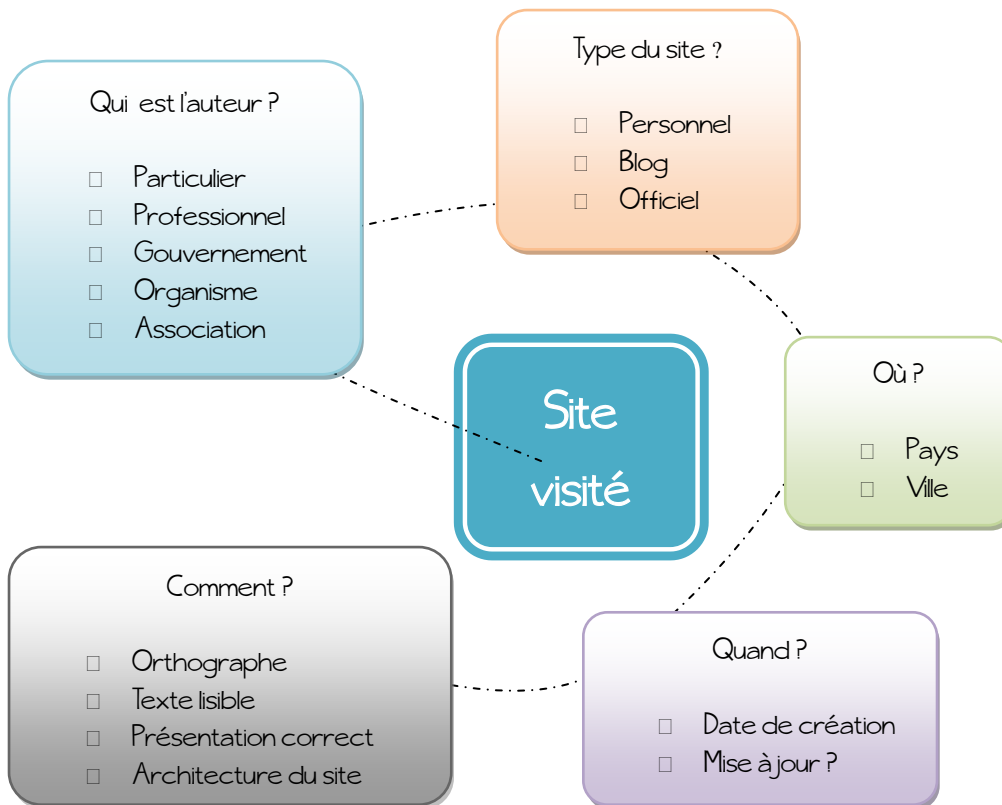
Utilisez des mots adaptés au web. Au lieu de saisir « j'ai mal à la tête », saisissez « mal tête »

Ne pas se soucier des détails : Majuscules et caractères spéciaux ( , ; ' ...), ils sont ignorés dans la plupart des recherches !

Pensez aux outils de recherche :



## 4. Analyser les résultats d'une recherche



## Les extensions :

.gouv.fr : Gouvernement

.fr : france

.com : organisations commerciales

.org : organisations à but non lucratif

.net : sociétés avec une activité autour d'internet

## 5. Quelques fonctions Google



L'Agence Départementale du Numérique est financée par le Conseil général des Pyrénées-Atlantiques



Cyber-base mobile Pays Basque / Cyber-base mobile Béarn et Soule

## Animation :

Travail en binômes : répondre aux quelques questions sur les 4 moteurs de recherche différents



Les cyber-bases mobiles des Pyrénées-Atlantiques

**Météo** : Pour obtenir les prévisions météo pour de nombreuses villes en France et à travers le monde, entrez le mot "météo" suivi de la ville, du code postal, ou de la ville et du pays.

Exemple : météo Pau

**Calculatrice** : Pour utiliser la fonction de calculatrice intégrée de Google, entrez simplement le calcul à effectuer dans le champ de recherche.

Exemple : 3+3

**Conversion** : Vous pouvez utiliser Google pour convertir de nombreuses unités de mesure (hauteur, poids, masse, etc.). Entrez simplement la conversion souhaitée et Google s'occupe du reste.

Exemple : 1 litre en ml

**Définition** : Pour obtenir la définition d'un mot ou d'une expression, entrez simplement le mot "définir", suivi d'un espace et du ou des mots à définir.

### En conclusion :

Bien formuler sa requête avec de bons mots-clés

Distinguer les annonces commerciales

Analyser chaque résultat et site

**ET ATTENTION TOUT CE QUI SORT DE LA BOUCHE D'INTERNET N'EST PAS TOUJOURS VRAI !!!**

A la fin de la 1<sup>ère</sup> session : <http://www.passe-ton-permis-web.com/permis.php>