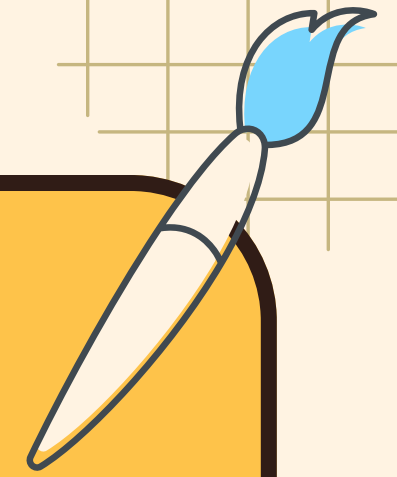


Citoyenneté numérique





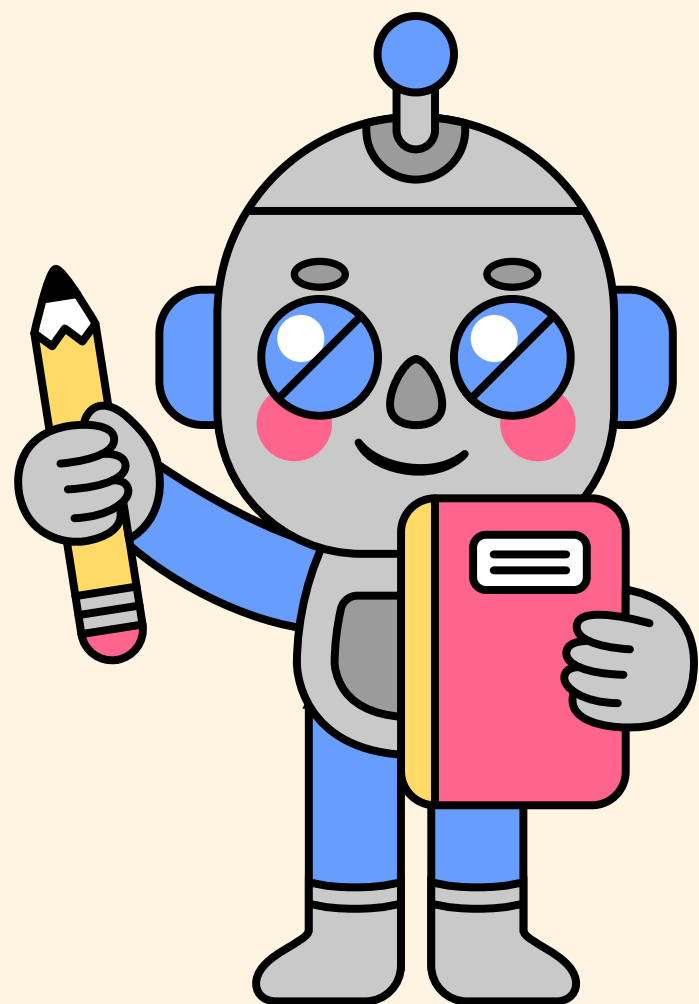
Sommaire

1. Introduction
2. Internet : les machines et leur impact environnemental
3. Le questionnaire
4. Les réseaux sociaux
5. Les temps d'écrans
6. Attention à ce que je publie sur internet : le respect du droit
7. Gérer mes données sur internet

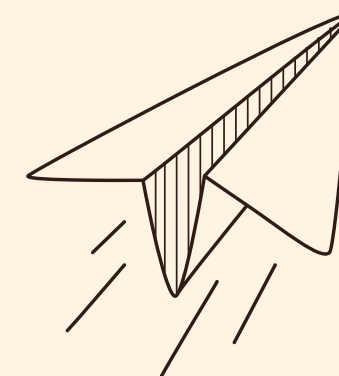




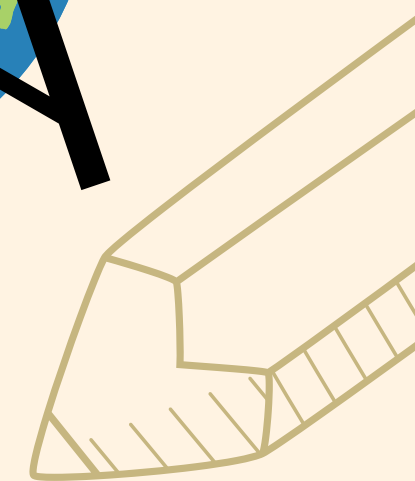
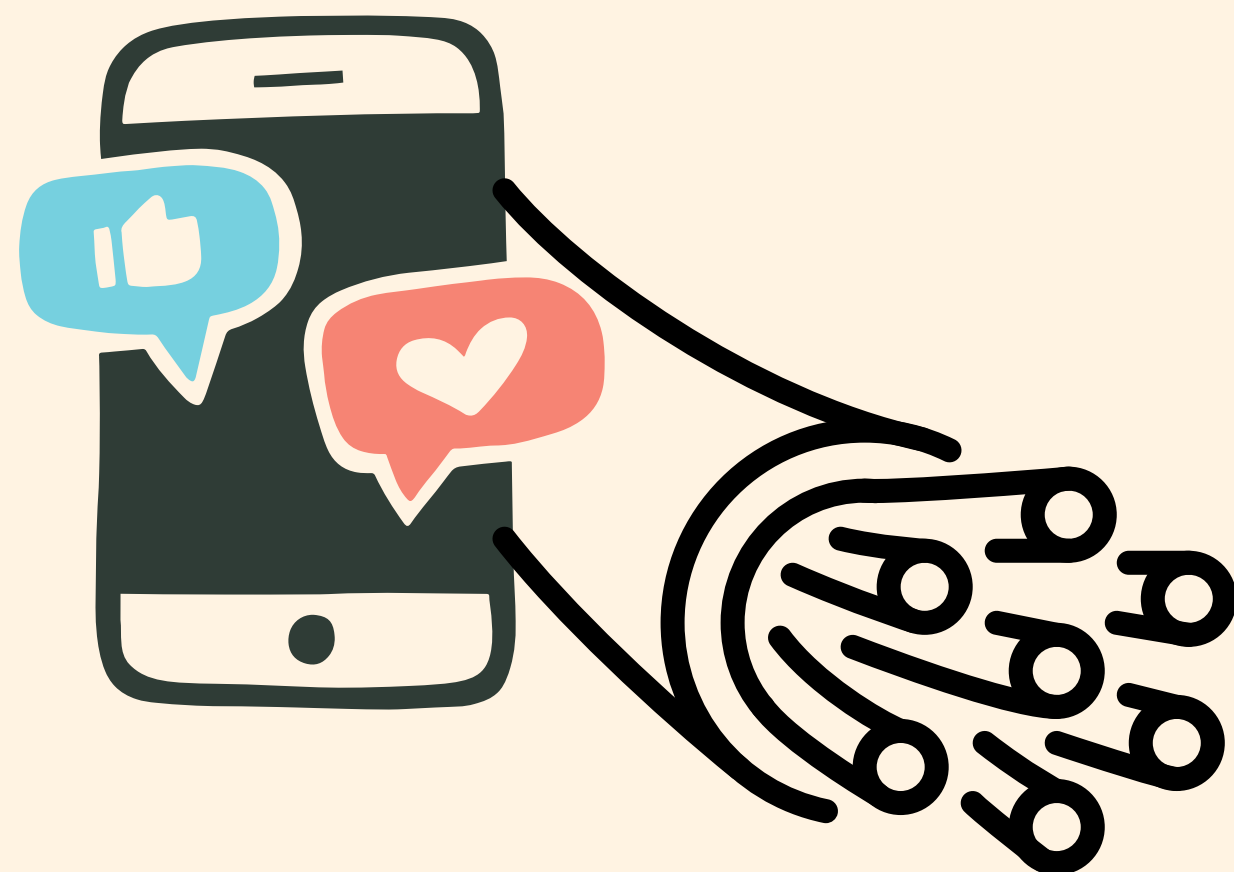
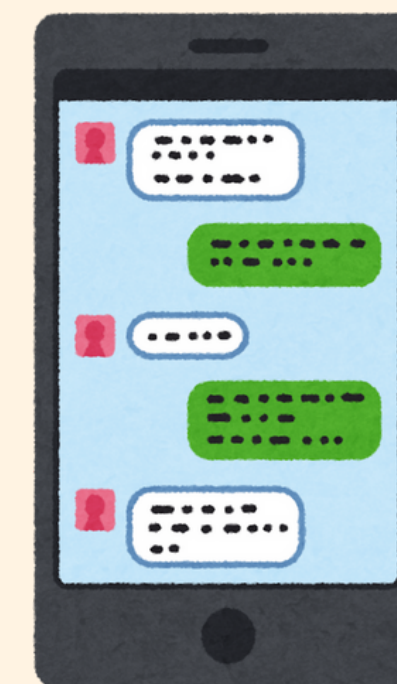
1. Introduction



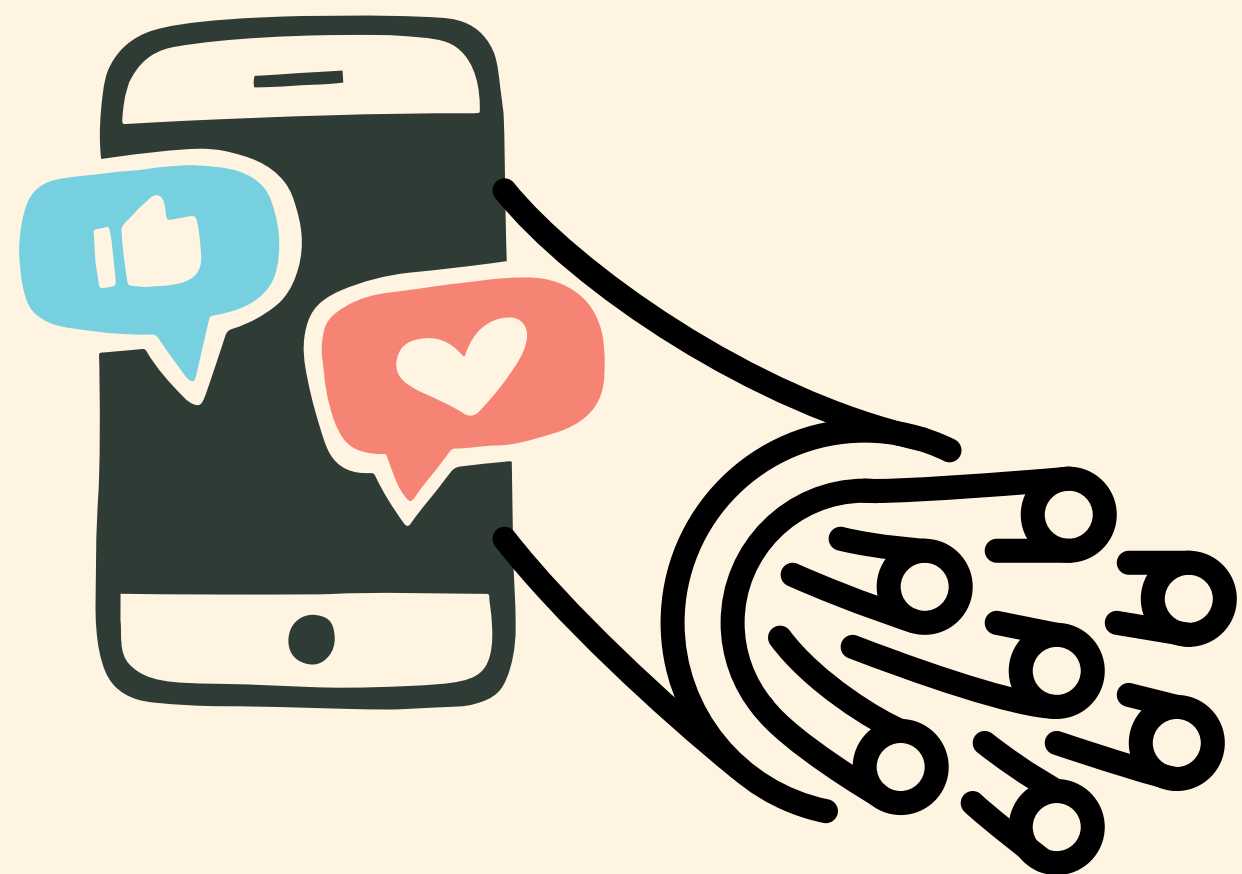
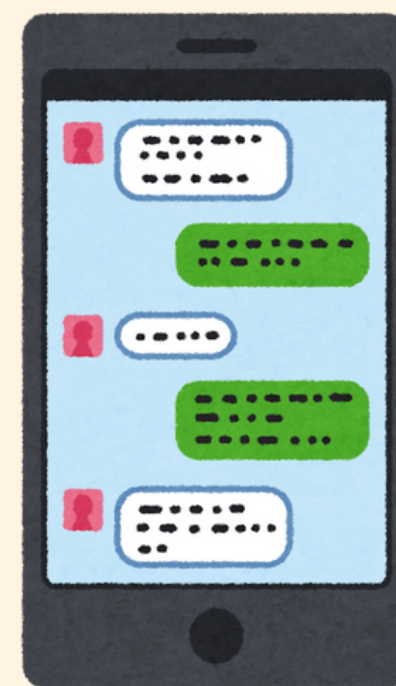
Voici *Math'IAs*, il nous accompagnera tout au long de l'animation



2. Internet : les machines et leur impact environnemental



2.1 Comment fonctionne internet ? ✨



Éléments



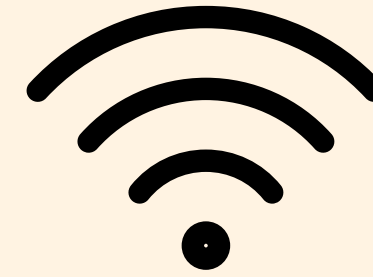
Un appareil

Smartphone, tablette, ordinateur, console de jeux, montre connectée...



Un abonnement

Chez un opérateur (Bouygues, SFR, Orange, Sosh, Free...)



Une connexion

Wifi, 4G/5G, Câble Ethernet/box, satellite, partage de connexion...



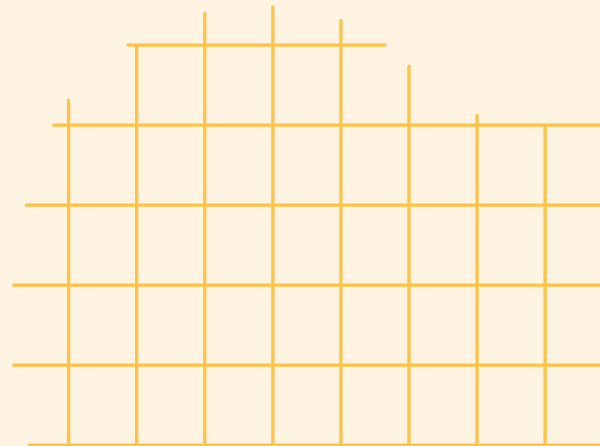
Le réseau

486 câbles sous-marins (1.2 millions de kilomètres)...



Des serveurs

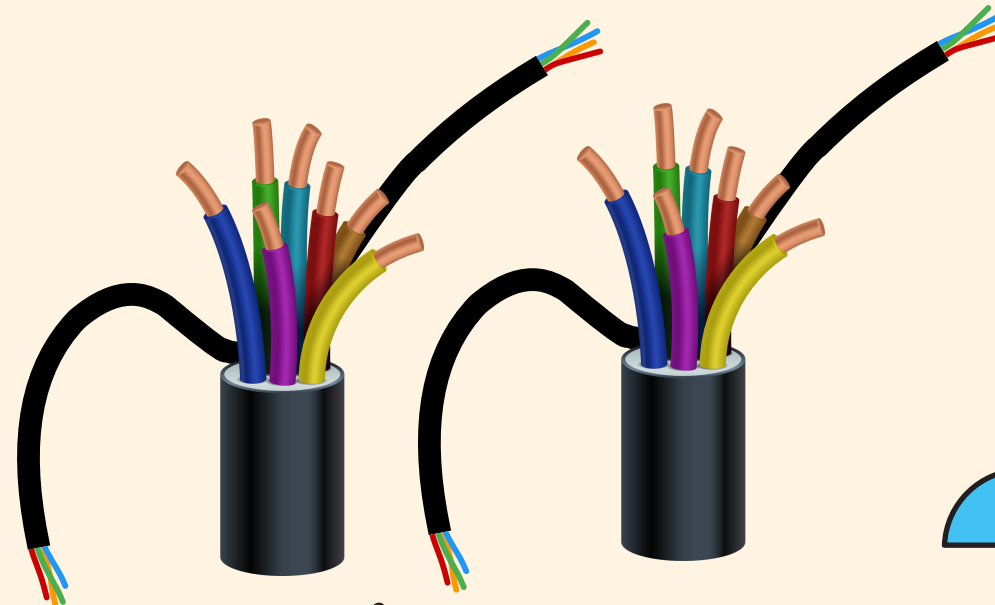
Plus de 12 millions dans le monde



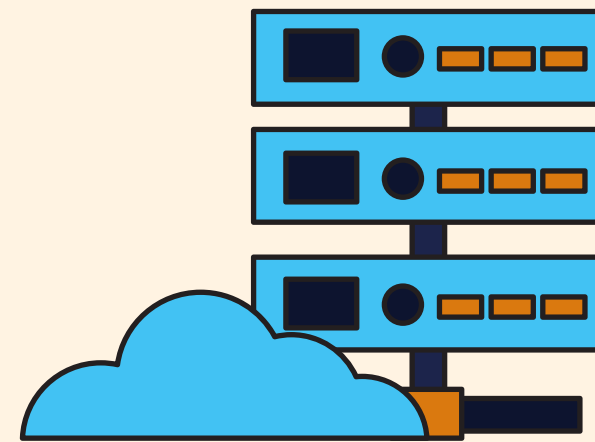
Consigne : Tom envoie une vidéo depuis chez lui par Snapchat sur le portable de Julie



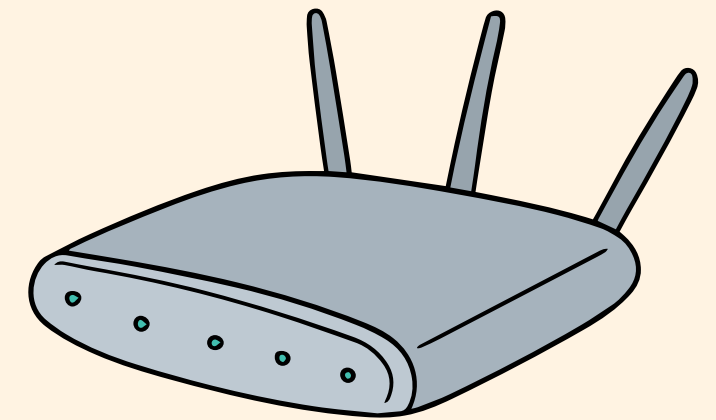
Antenne 4G / 5G



2 Câbles



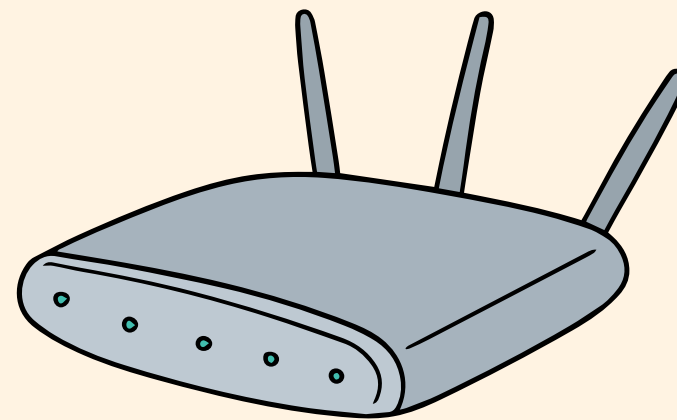
Serveur



Box de Tom

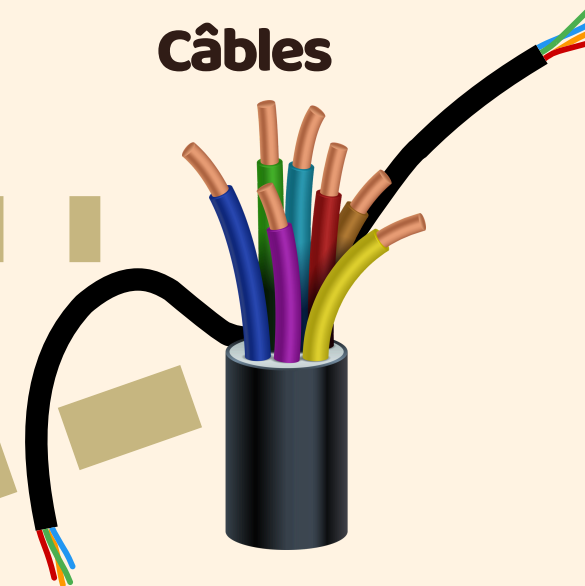


**Tablette de
TOM**

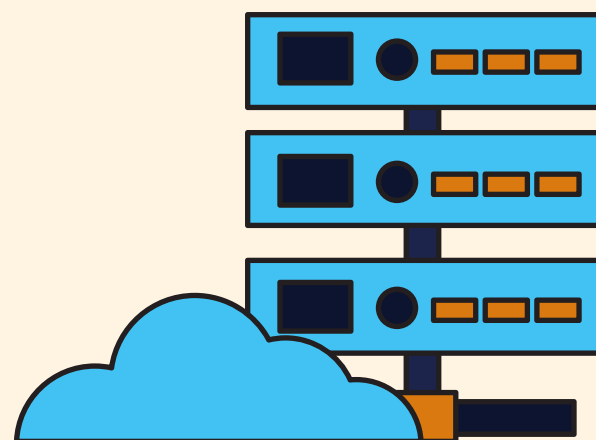
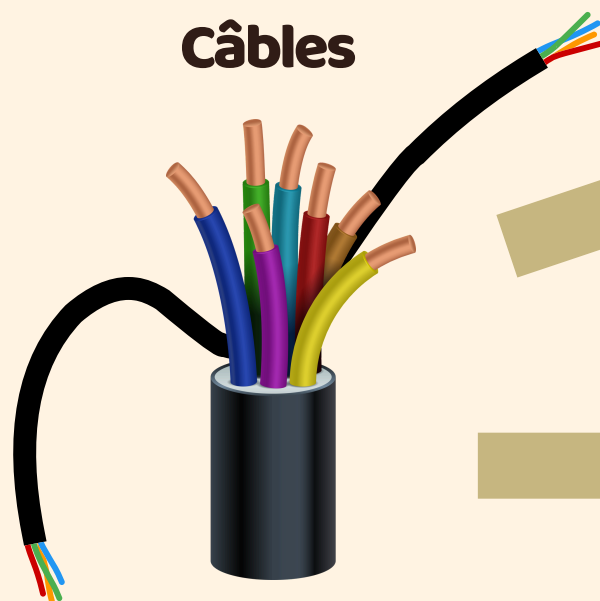


Box de Tom

Câbles

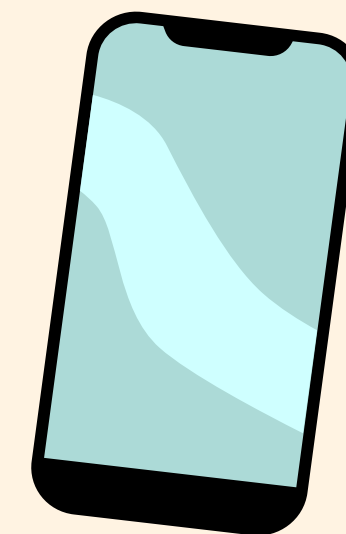


Câbles

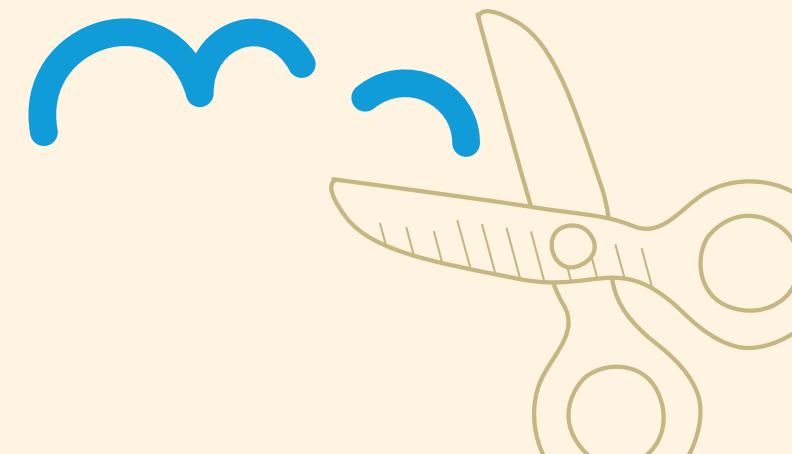


Serveur

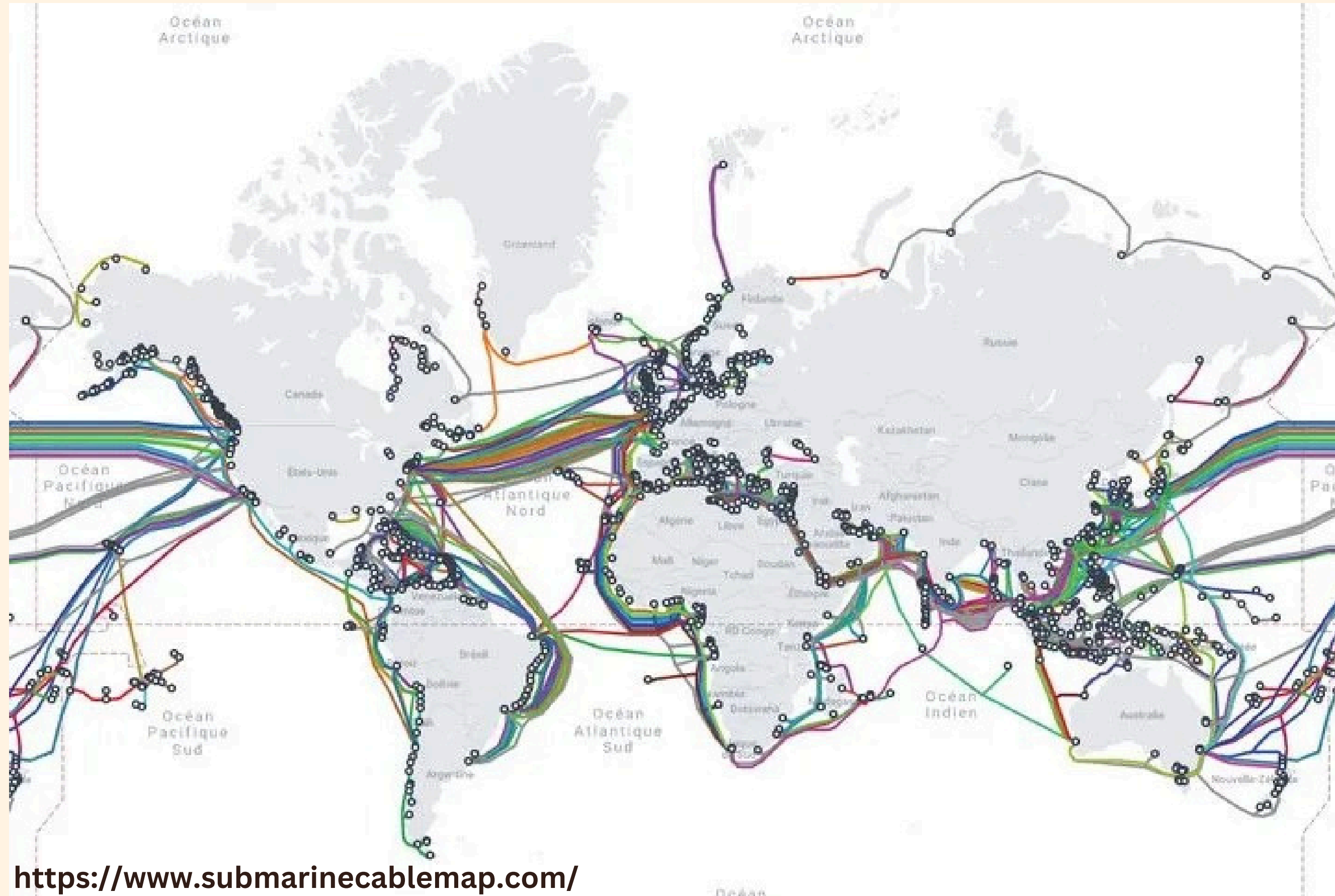
Antenne 4G / 5G



**Smartphone
de Julie**



Carte du réseau sous-marin de fibre optique



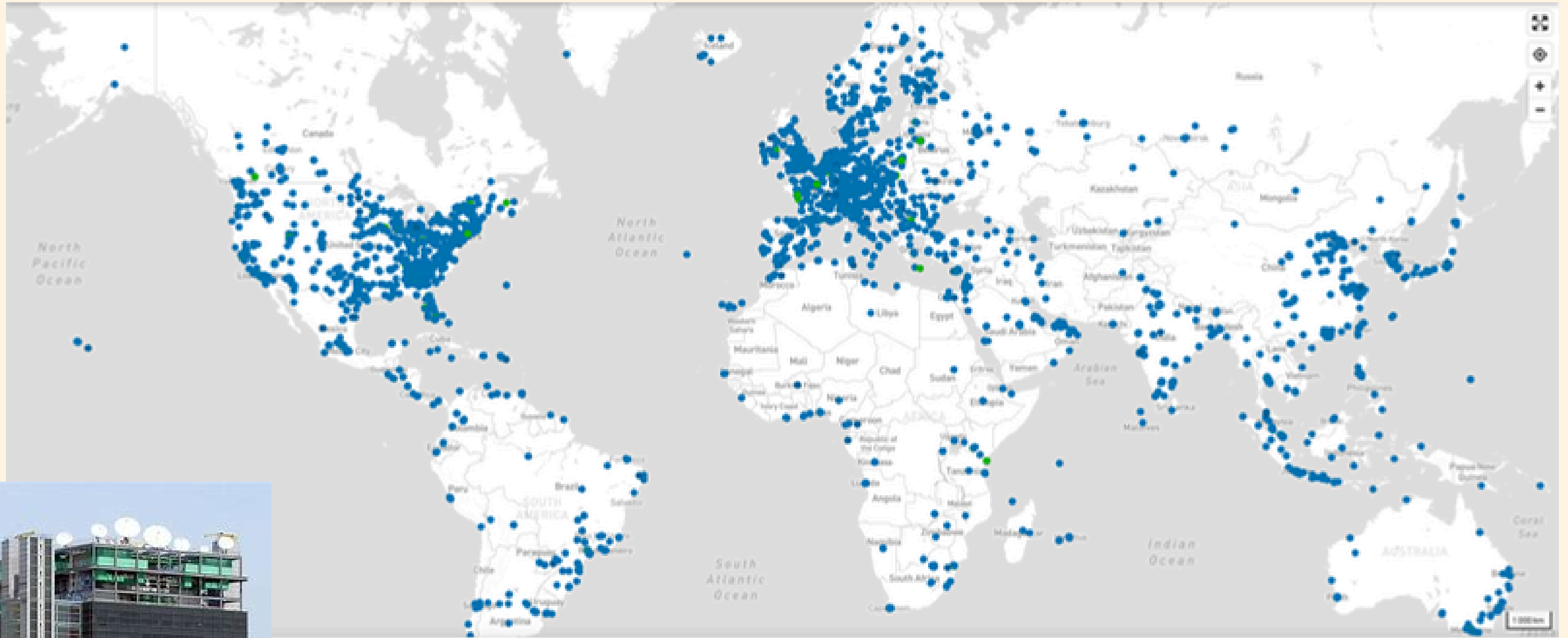
Anatomie d'un câble sous-marin et terrestre



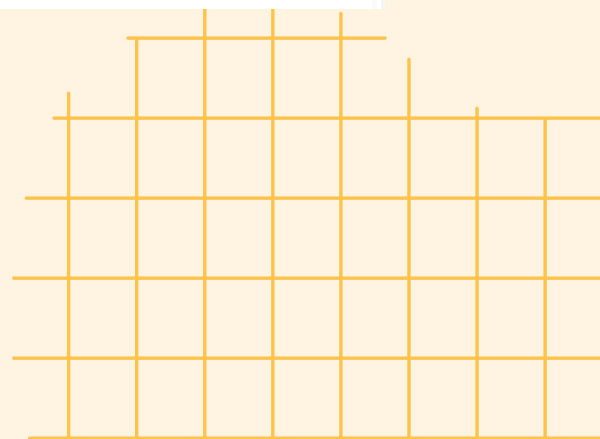
<https://www.travauxavenue.com/>



Centre de données et serveur



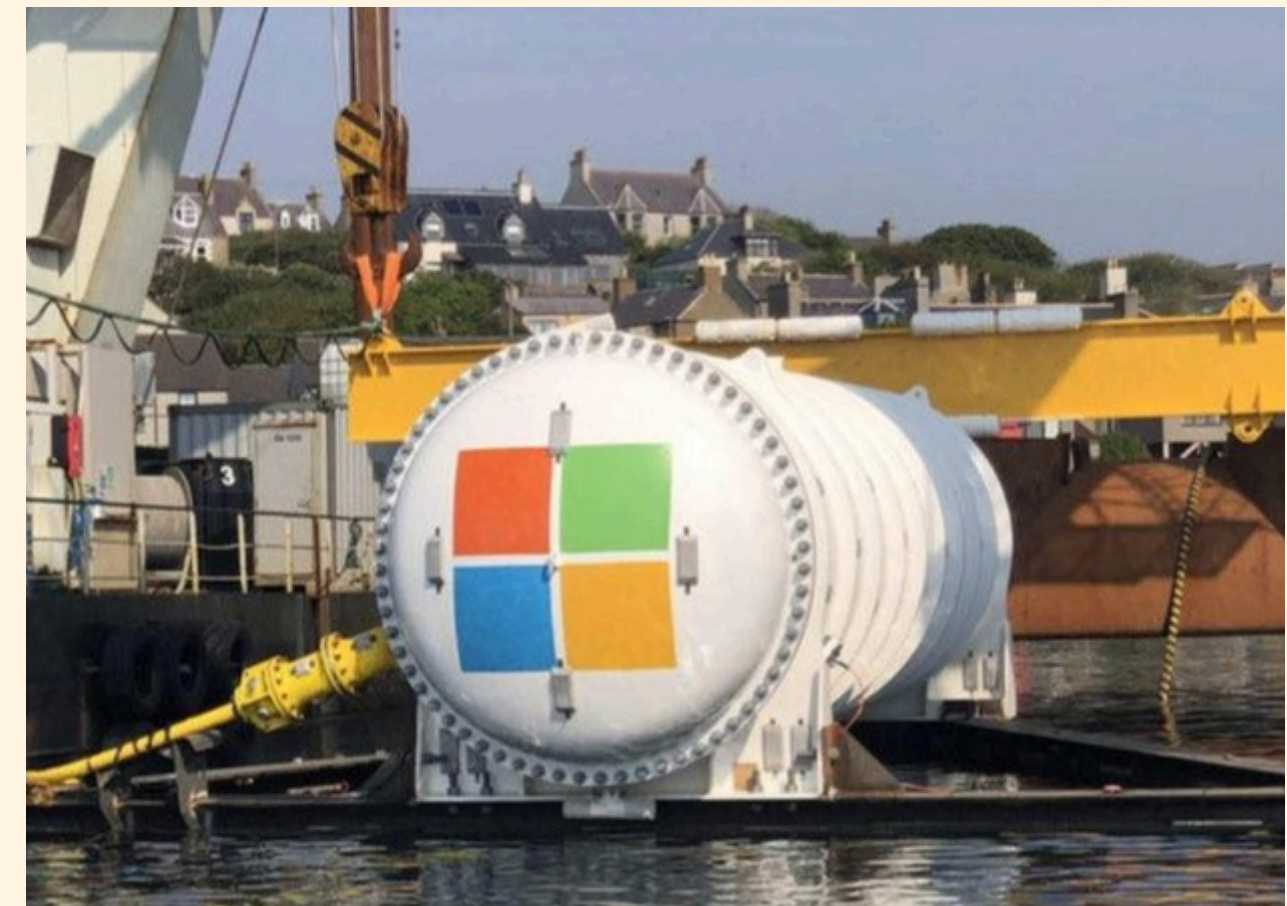
<https://www.data-transitionnumerique.com>



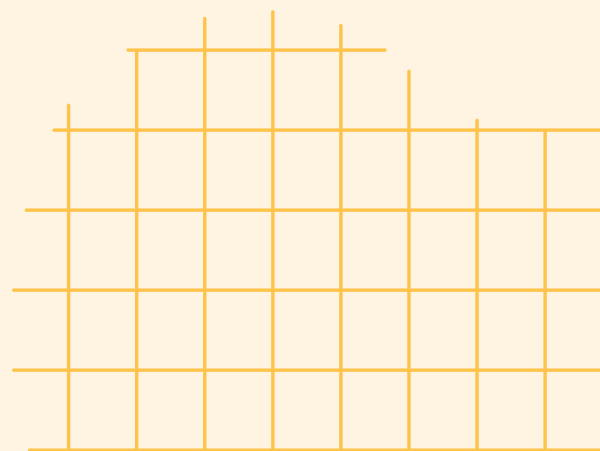
Centre de données et serveur



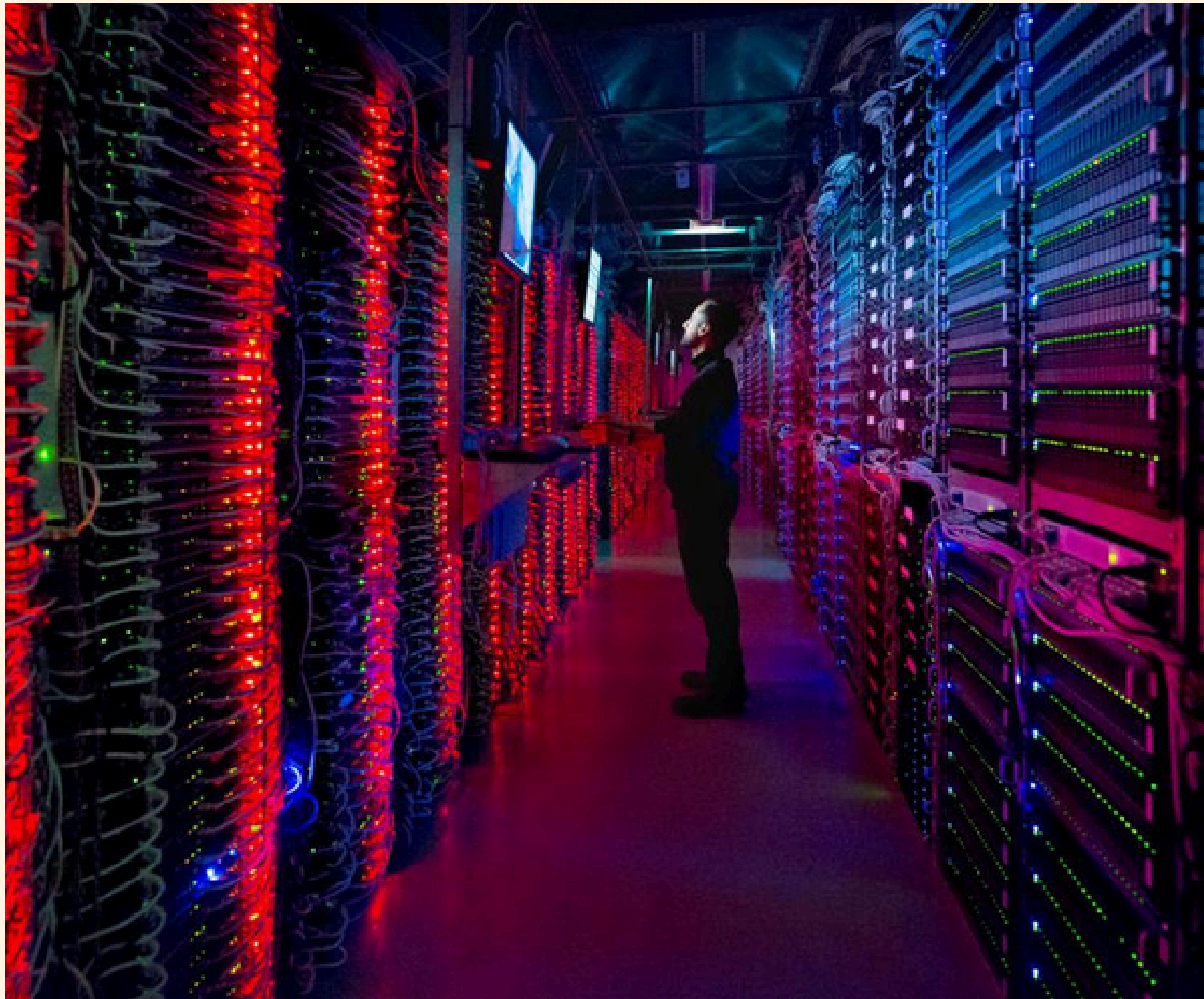
<https://datacenters.google>



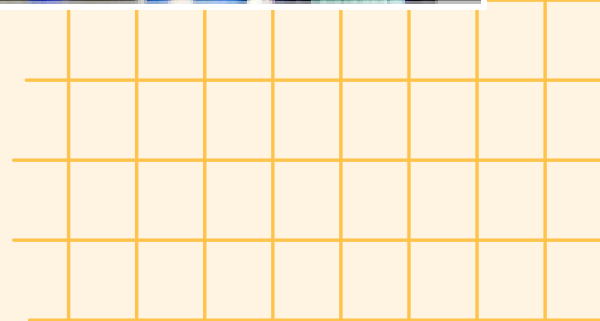
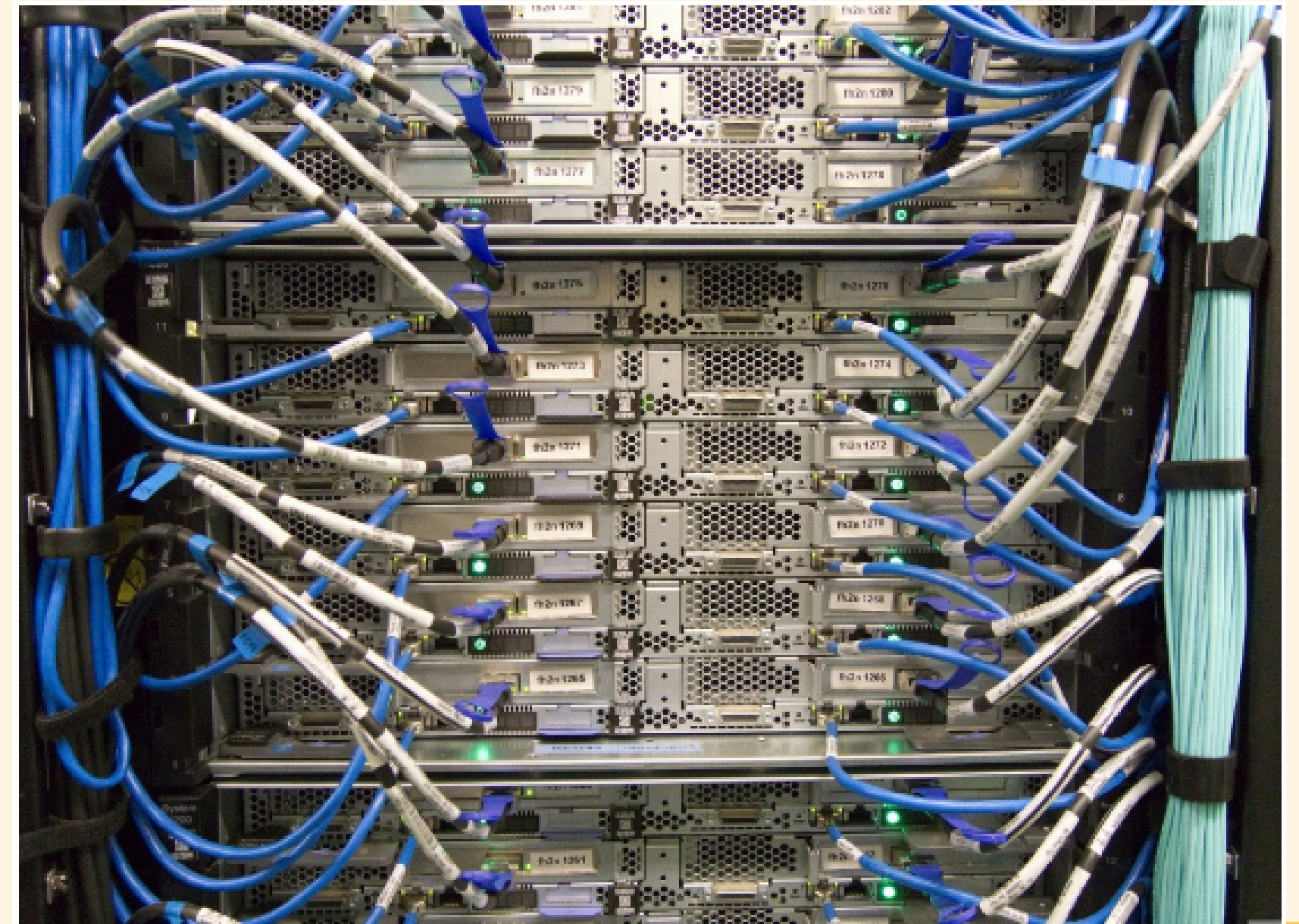
<https://kulturegeek.fr/>



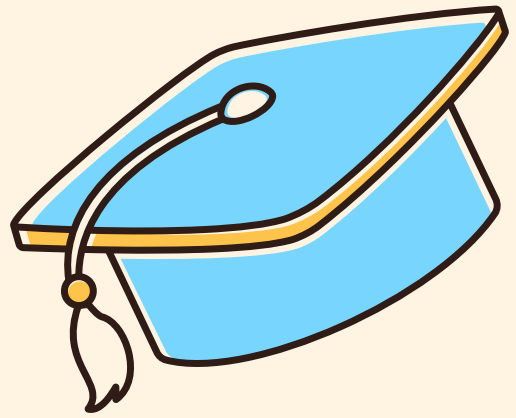
Centre de données et serveur



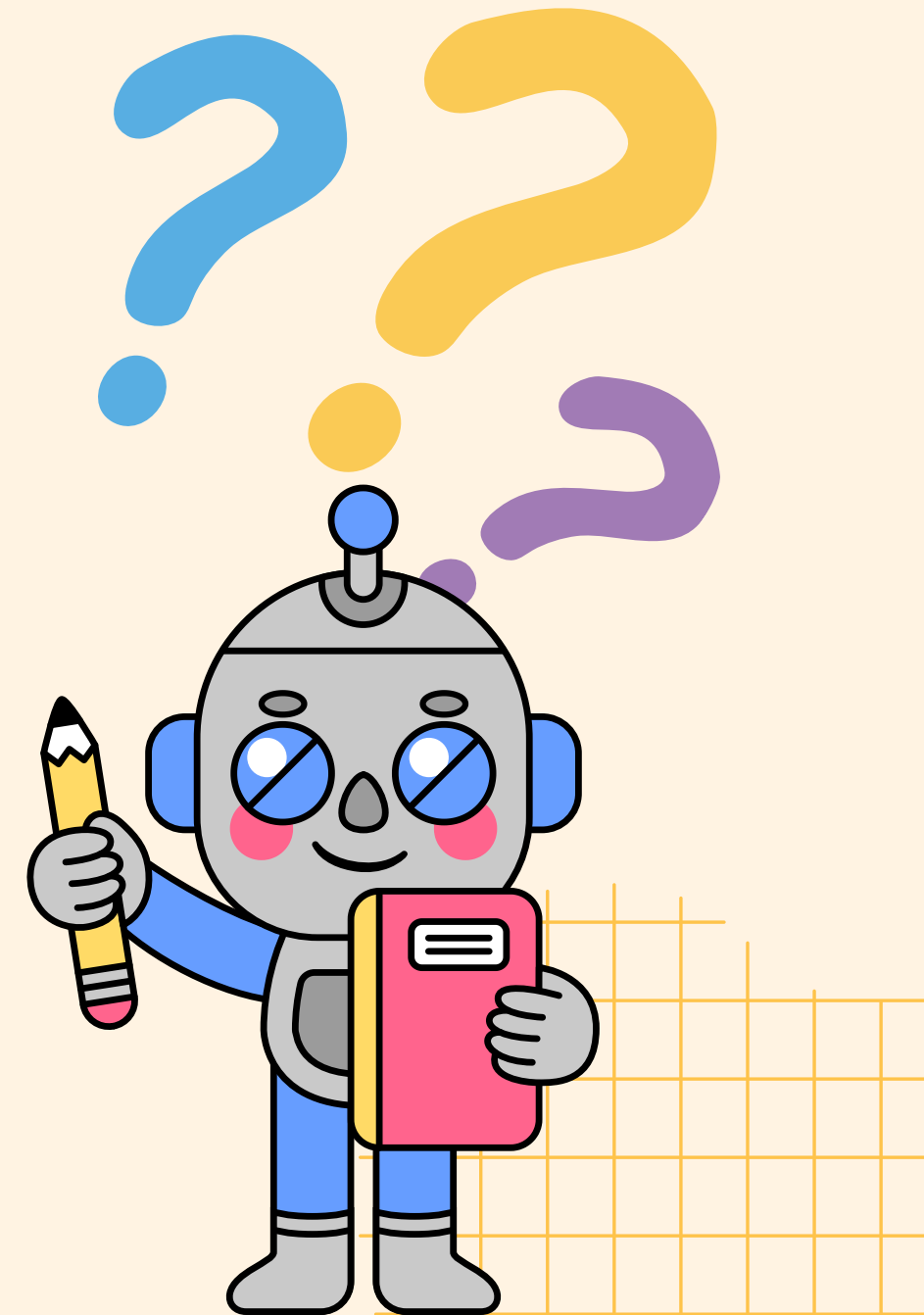
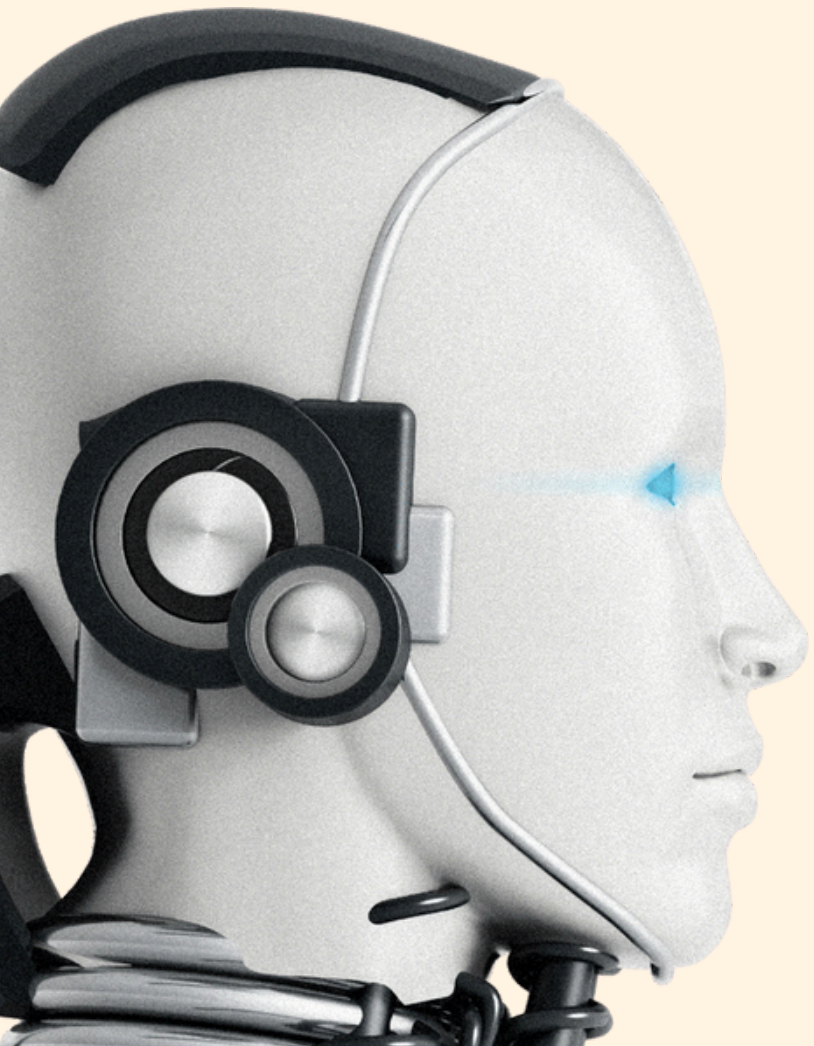
Alimentation et refroidissement : 7j/7 et 24h/24, 20°



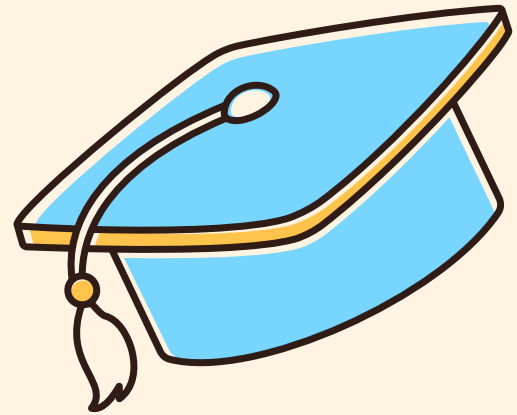
2.2 Intelligence Artificielle (IA)



C'est quoi
l'intelligence
artificielle ?



Intelligence Artificielle (IA)



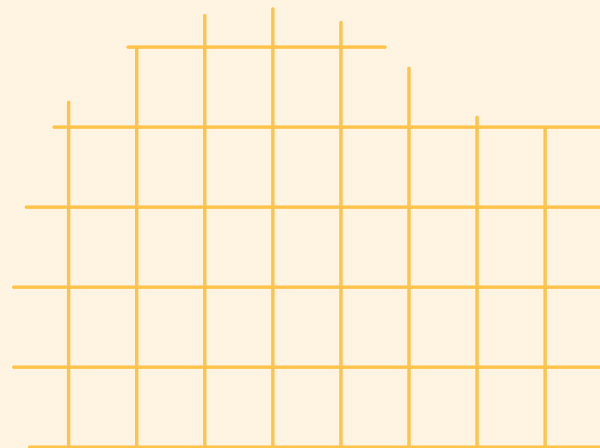
[Watch video on YouTube](#)

Error 153

Video player configuration error



https://www.youtube.com/watch?v=PBJ9_G8d6mo



Histoire de l'Intelligence Artificielle (IA)



1950

Naissance et
développement
de l'IA

1996

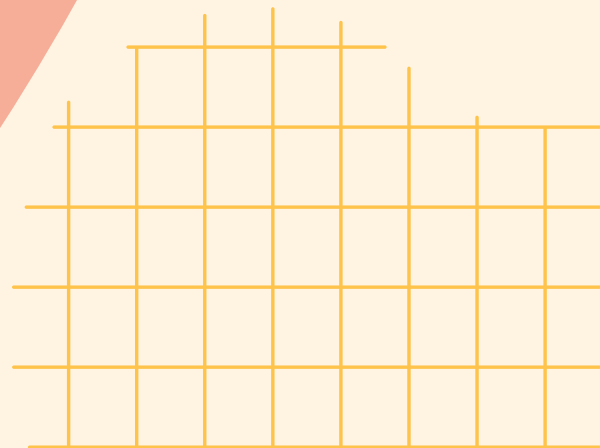
L'IA gagne contre
le champion du
monde des
échecs

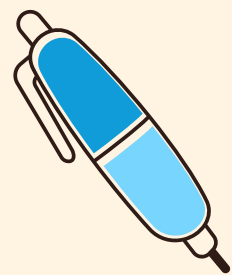
2010

Essor de l'IA
nouvelle
génération

2023

Lancement de
Chat GPT4





Intelligence Artificielle (IA) et les travailleurs du clic

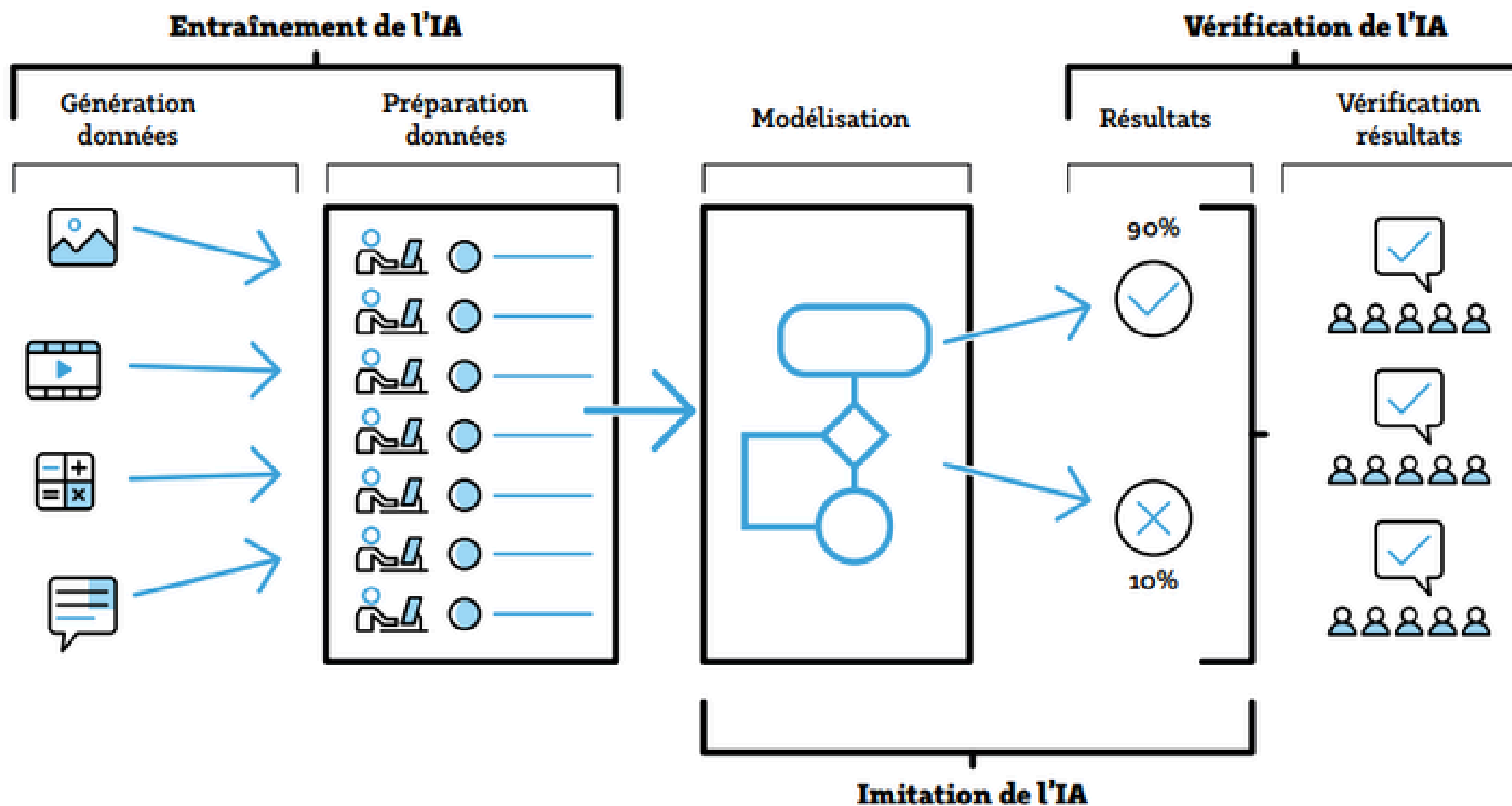
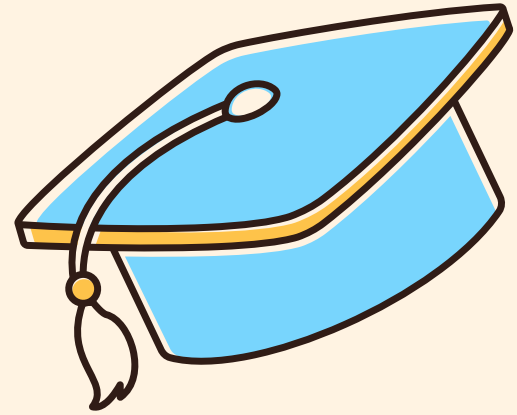


Figure 13 - Trois types d'activités que les micro-travailleurs réalisent : entraînement, vérification et imitation des intelligences artificielles. Source : DiPLab.

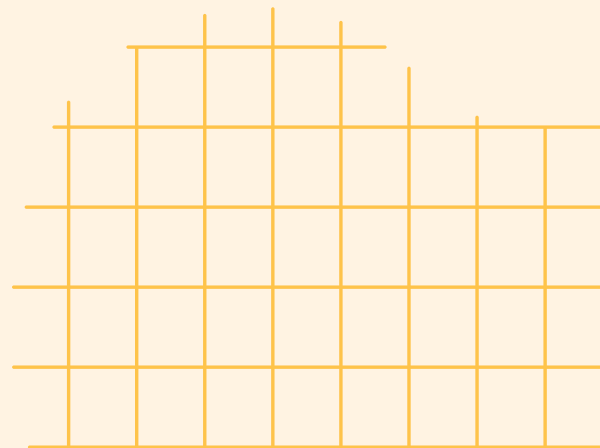
« il est probable à 90% que cette photo représente un arbre, à 10% que ce soit un poteau ».

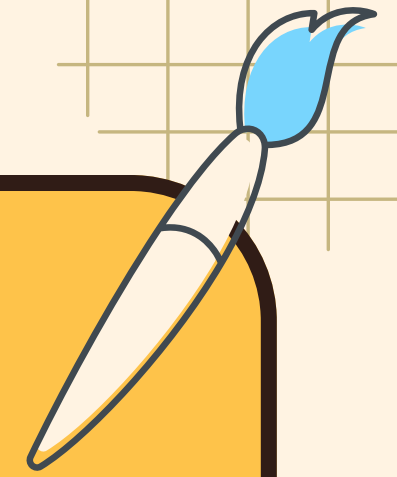


Intelligence Artificielle (IA)



QUIZZ

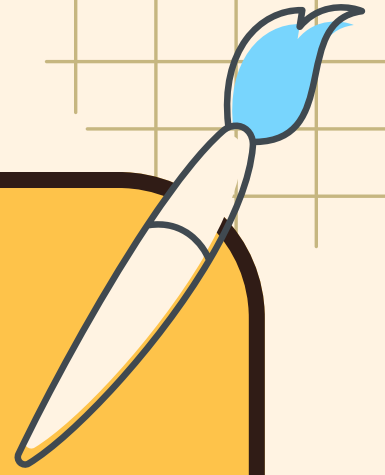




Qu'est-ce que l'Intelligence Artificielle (IA) ?

- a) Une technologie qui permet aux machines d'imiter l'intelligence humaine**
- b) Un ordinateur pas très puissant**
- c) Un robot qui peut dormir à ma place**
- d) Aucune de ces réponses**





Réponse

a) Une technologie qui permet aux machines d'imiter l'intelligence humaine

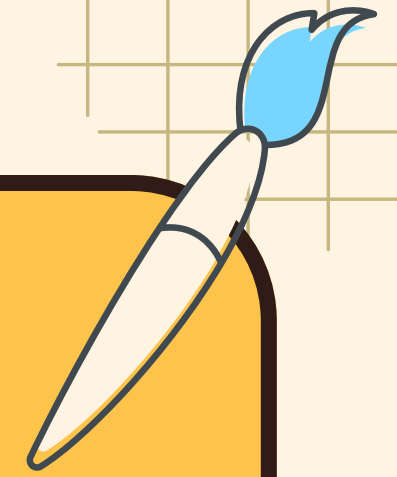




À quoi sert l'IA dans la vie de tous les jours ?

- a) Elle permet de piloter des voitures autonomes**
- b) Elle aide à prendre des décisions importantes**
- c) Elle permet de créer des jeux vidéo réalistes**
- d) Toutes ces réponses**





Réponse


d) Toutes ces réponses

Par exemple, les assistants vocaux comme Alexa, Siri et Google Assistant aident à contrôler les appareils connectés et à effectuer des recherches vocales. En santé, l'IA contribue au diagnostic, à la gestion hospitalière et à la chirurgie assistée par robot. Elle est également utilisée pour la traduction automatique, les publicités ciblées et les prévisions météorologiques.

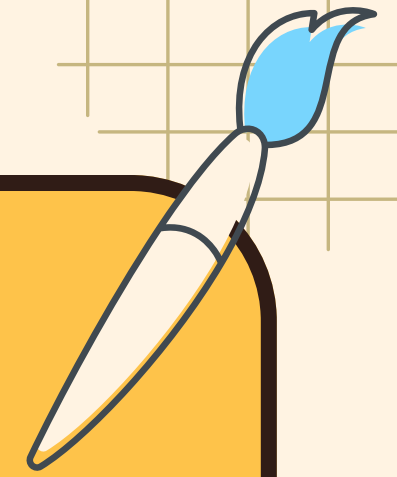




Quels sont les risques potentiels de l'IA ?

- a) Les robots pourraient remplacer certains emplois
 - b) L'IA peut nous induire en erreur
 - c) Les données personnelles pourraient être utilisées sans notre accord
 - d) Toutes ces réponses
- 



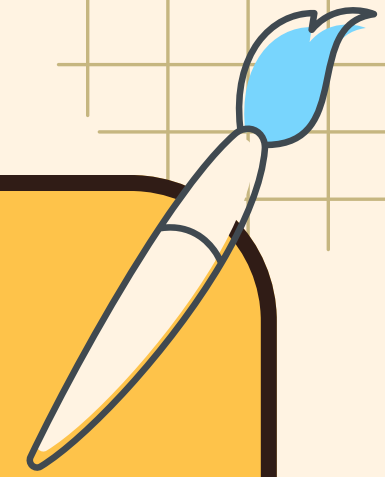


Réponse

d) Toutes ces réponses

L'intelligence artificielle peut parfois poser des problèmes. Par exemple, elle peut être injuste, ne pas bien protéger les informations personnelles, remplacer certains métiers, poser des questions compliquées sur ce qui est bien ou mal, être attaquée par des pirates, ou rendre les gens trop dépendants d'elle.

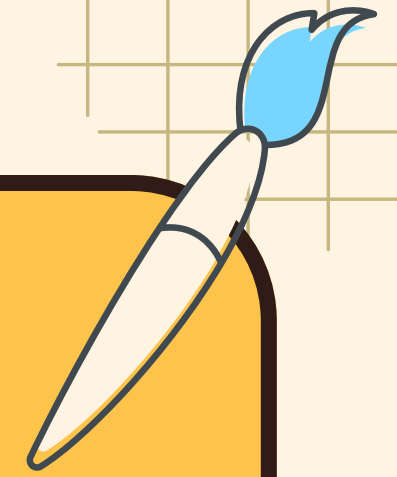




Comment l'IA peut-elle nous aider dans l'avenir ?

- a) En nous aidant à résoudre des problèmes complexes**
- b) En permettant de faire des progrès en matière de santé**
- c) En permettant de lutter contre le changement climatique et préserver la biodiversité**
- d) Toutes ces réponses**





Réponse

d) Toutes ces réponses

L'intelligence artificielle (IA) a le potentiel de jouer un rôle crucial dans de nombreux domaines, notamment la lutte contre le changement climatique, la santé, l'éducation et la sécurité. Elle peut aider à améliorer l'efficacité des systèmes, à personnaliser l'apprentissage et à réduire les risques liés aux erreurs humaines.



2.3 Le numérique menace-t-il la planète ?



Pollution numérique



Watch video on YouTube

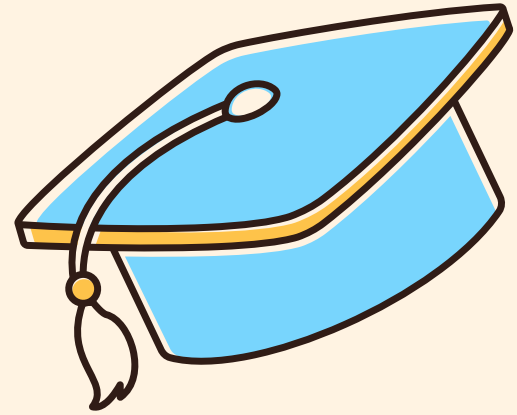
Error 153

Video player configuration error

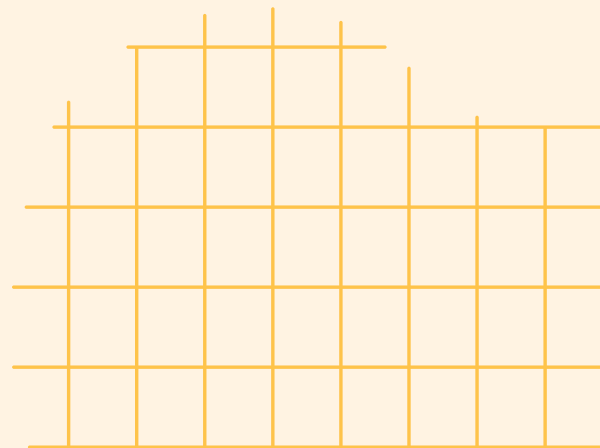


<https://www.youtube.com/watch?v=64KZlsPOTBo>

Pollution numérique

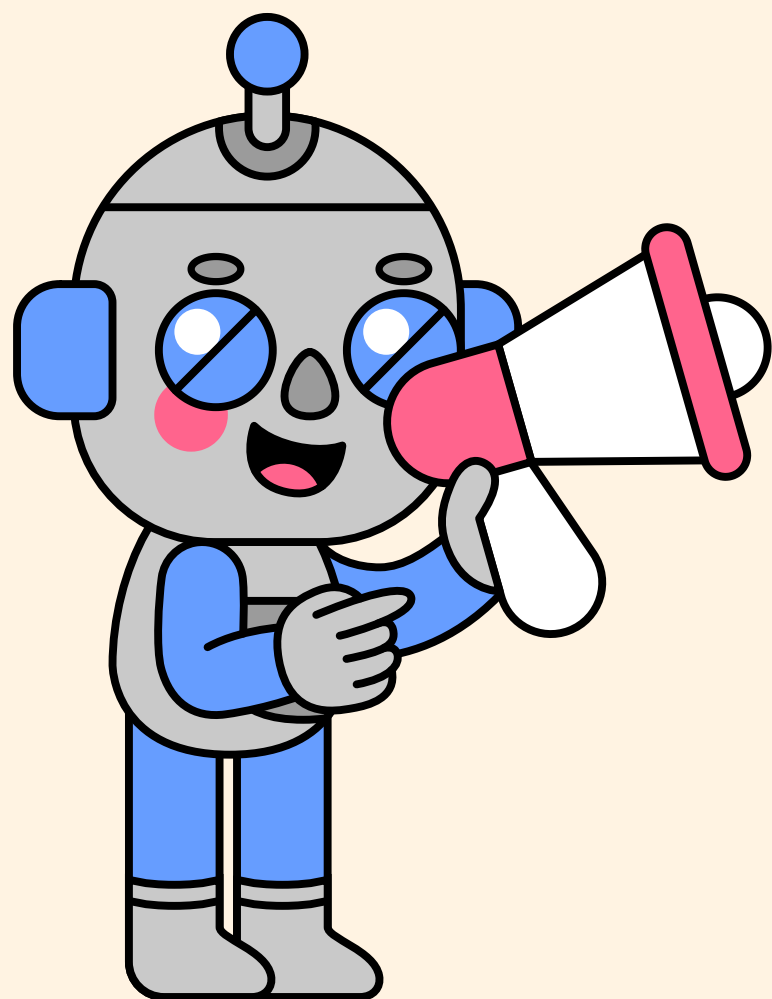


QUIZZ

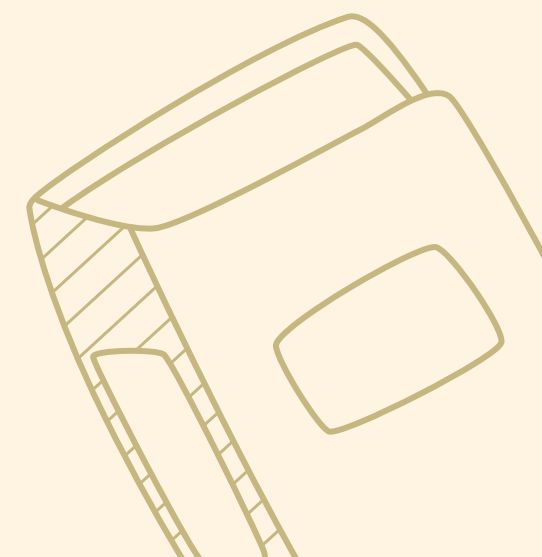
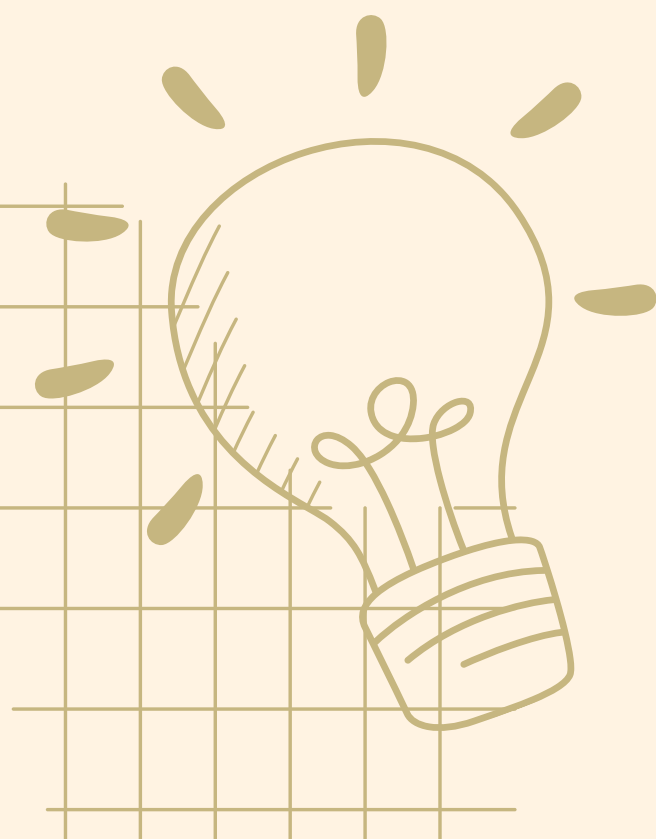


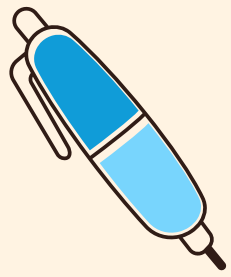


2.4 Focus sur l'impact énergétique de l'IA



L'IA c'est super mais est-ce que tu savais que les Centres de données (Datacenter) qui la font tourner consomment plus en électricité que la France entière ?





Intelligence Artificielle (IA)

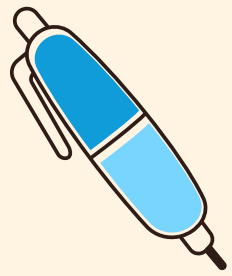
- En une semaine, ChatGPT a indiqué avoir traité 700 millions de demandes



<https://www.20minutes.fr/>

- Consommation électrique : qui équivaut à une recharge de smartphone par requête.
- Pourquoi : Les Datacenter qui permettent de générer ces images sont extrêmement gourmands en électricité et en eau
- Générer une image par IA revient ainsi à consommer entre 2 et 5 litres d'eau, soit l'équivalent d'une chasse d'eau, selon une étude de l'université Carnegie Mellon





Intelligence Artificielle (IA)



Prompt : Donne-moi une recette de crêpes au chocolat



 Meta/Llama 3.3 70B

SEMI-OUVERT

70 MDS DE PARAMÈTRES

SORTIE 12/2024

Grand modèle destiné à un large éventail de tâches et pouvant rivaliser avec des modèles plus volumineux.

Impact énergétique de la discussion

70 milliards param.
taille du modèle


x

659 Jetons

=

 8wh
énergie conso.

Ce qui correspond à :

 5g
CO₂ émis

 1h
ampoule LED

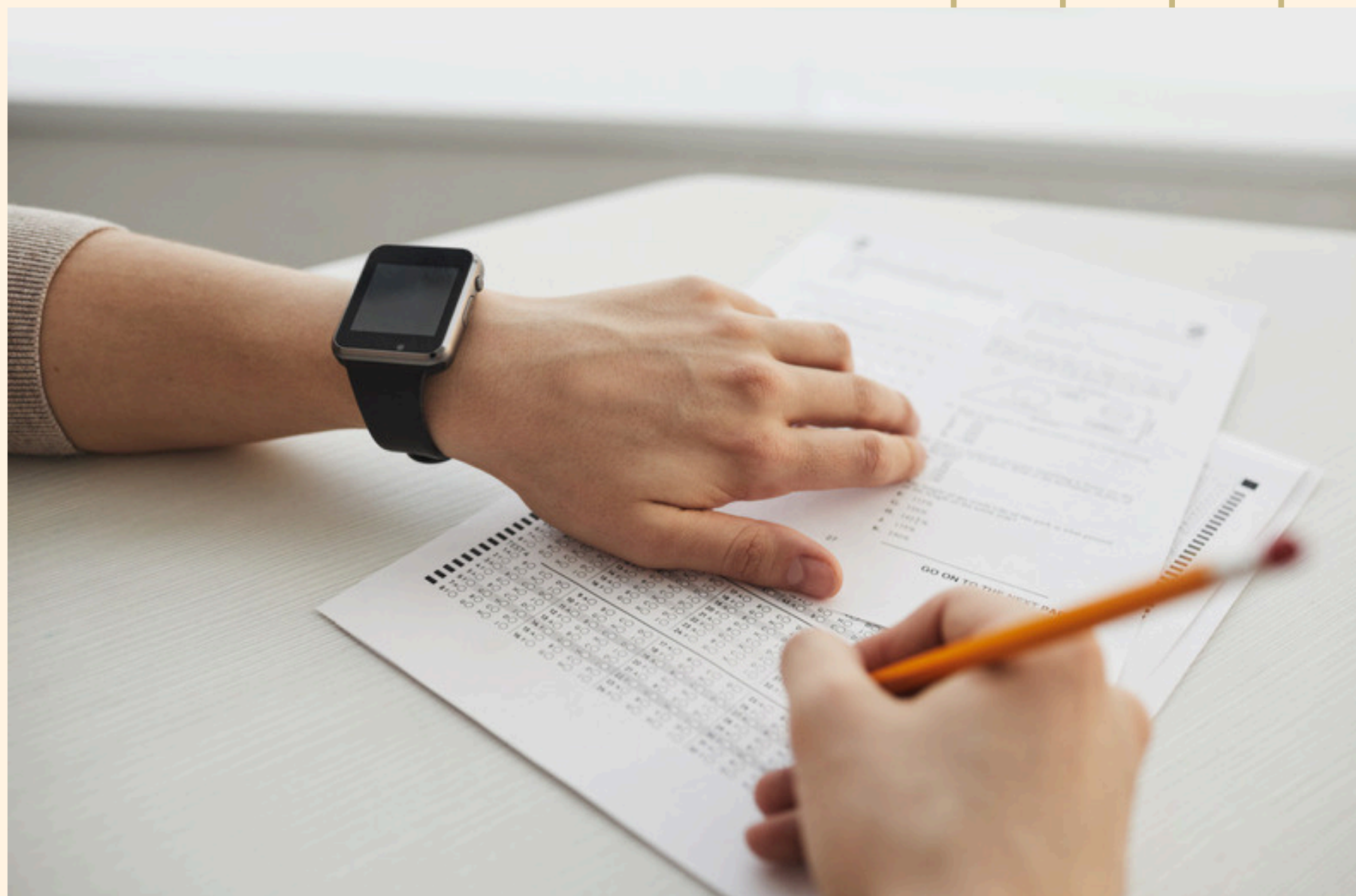
 9min
vidéos en ligne

Voir plus





3. Sondage



Sondage action citoyenneté numérique 2025-2026





4.1 Règlementation

- 13ans : âge légal pour créer un compte sur les réseaux sociaux d'un commun accord avec tes parents.
- 15ans : âge de la majorité numérique en France. Tu peux créer un compte et autoriser tout seul le traitement de tes données personnelles.
- Accepter les CGU (Conditions Générales d'Utilisation) ☒ = conclusion d'un contrat avec la plateforme.

13
15



4.2 Les objectifs des réseaux sociaux



À quoi ça sert pour vous ?

Les objectifs des réseaux sociaux



À quoi ça sert pour vous ?



Et pour les entreprises qui créent ces services ?

Comprendre le modèle économique “de l’attention”



Payez-vous lors de l’inscription pour utiliser les réseaux sociaux ?

Comment ces entreprises gagnent-elles de l’argent ?

Utilisation/ vente de tes données personnelles

Plus tu passes du temps sur une appli, plus tu lui donnes des **informations personnelles** sur **toi**. La plateforme te connaît bien et te propose du contenu qui te plaît. Elle utilise tes **données** pour son entreprise et elle peut même les revendre à ses partenaires.

Les publicités personnalisées ou ciblées

Tu verras également des publicités en fonction de tes **préférences** et des **informations connues sur toi**. Les entreprises de publicité **rémunèrent** les plateformes en échange.





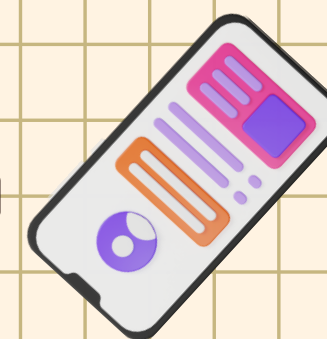
L'exemple de Snapchat

Phrases extraites de la Politique de confidentialité de Snapchat

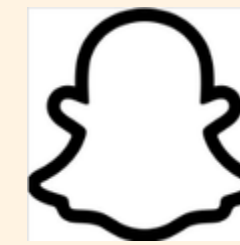
“Si nous voyons que vous passez une journée sur la plage, nous pouvons vous assurer que votre Bitmoji est habillé pour l'occasion.”

“Si un ami télécharge sa liste de contacts, nous pourrions voir votre numéro de téléphone. Ou encore, si vous appuyez sur une publicité pour un jeu vidéo, le publicitaire peut nous faire savoir que vous l'avez installé.”

“Les Snapchatters [...] peuvent toujours faire une capture d'écran de ce contenu, l'enregistrer ou le copier en dehors de l'application Snapchat. Veuillez donc à ne pas envoyer de messages ou partager du contenu que vous ne voudriez pas que quelqu'un enregistre ou partage.”



Types de données utilisées par Snapchat



Découvrez comment Snap utilise les données

Le tableau d'utilisation des données ci-dessous fournit des informations détaillées sur les...

[Assistance Snapchat](#)

Détails du compte et profil

Nom, prénom, pseudo, mail, téléphone, date de naissance, photo de profil, Bitmoji

Les stories

Ma Story réglée sur Amis / Stories privées

Informations sur l'appareil

modèle, système d'exploitation, applis installées, la langue, le fuseau horaire, N° de tél, adresse IP...

Selon les autorisations accordées...

tes contacts, l'accès à l'appareil photo, ta galerie, ton micro, ta localisation...

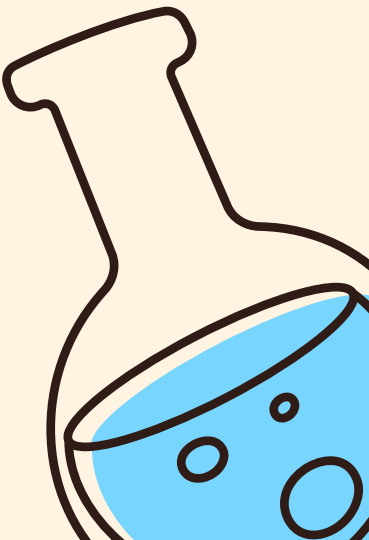
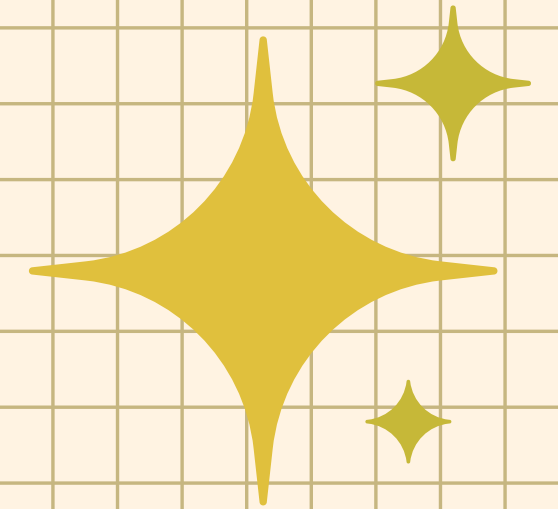
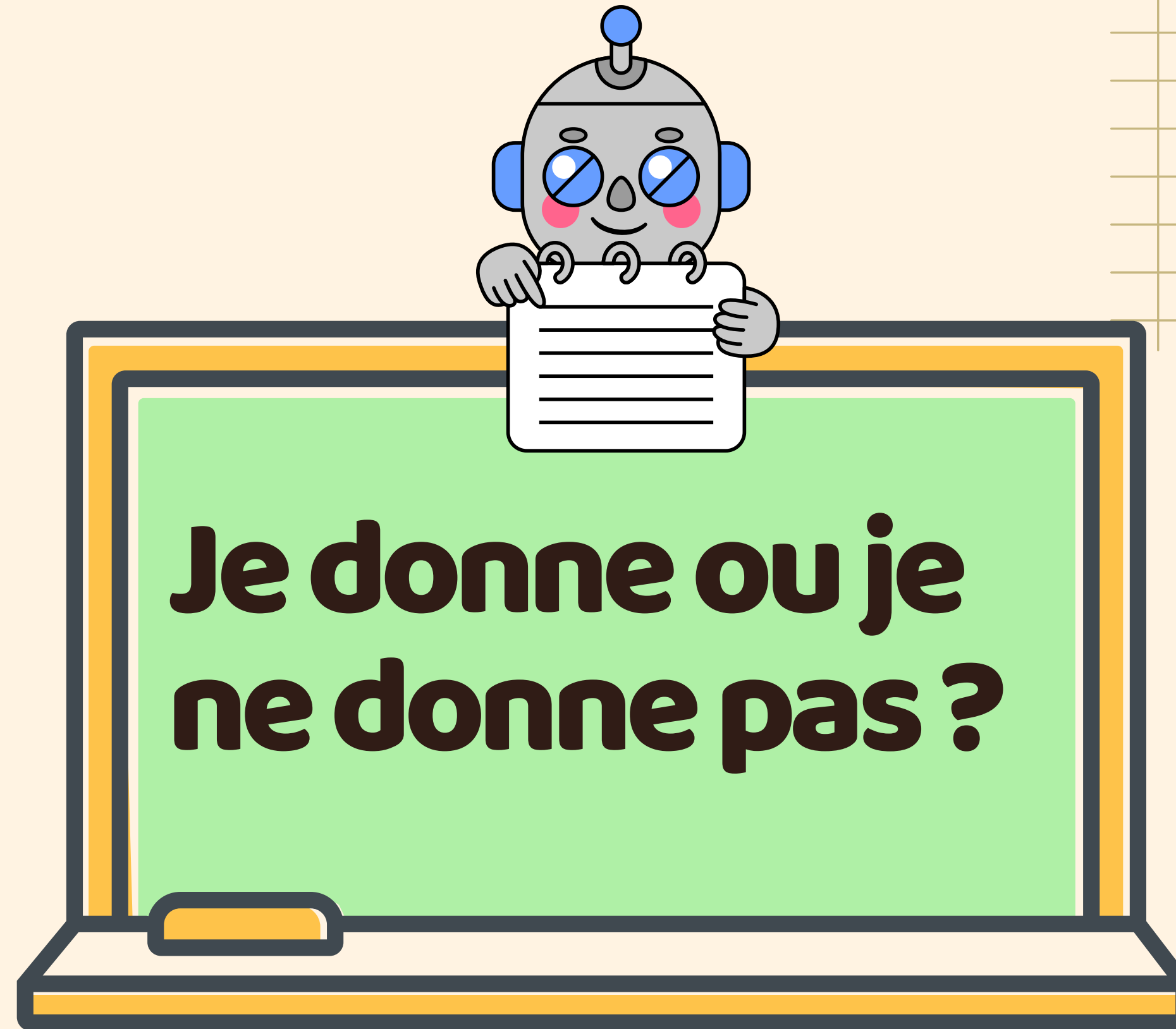


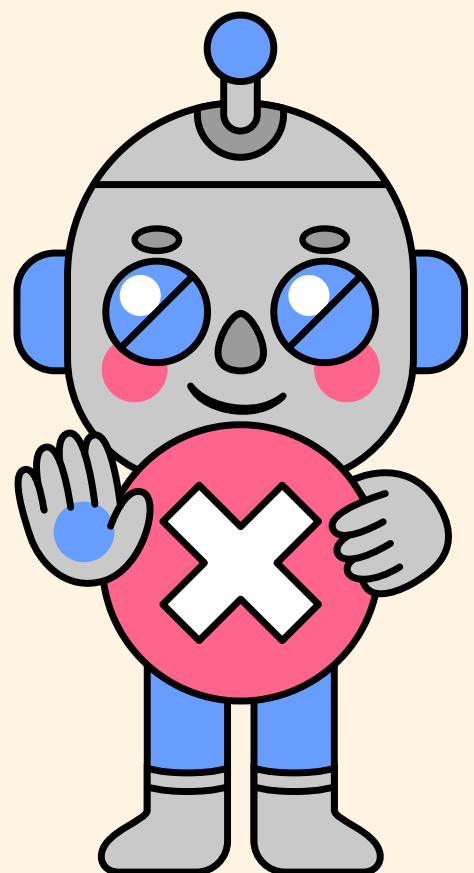


***"Si c'est gratuit,
c'est TOI
le produit."***

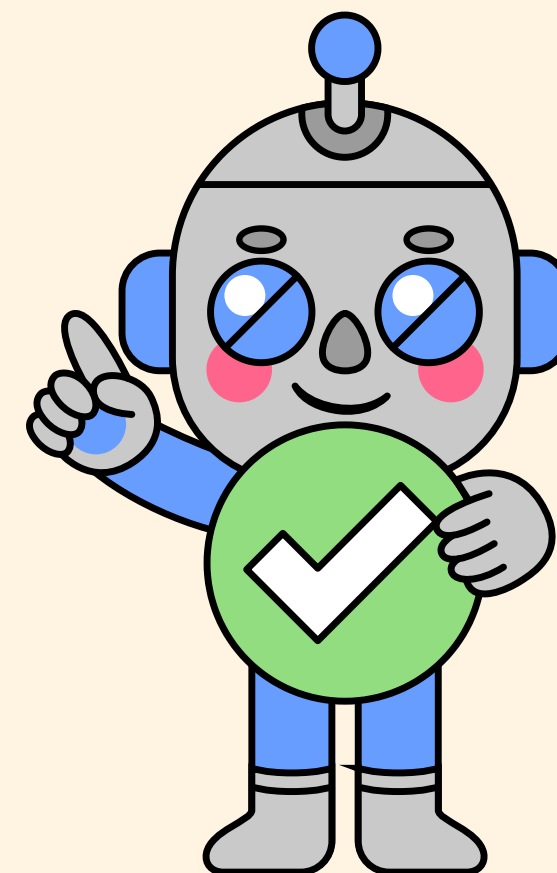


7.2 Les données et l'IA...





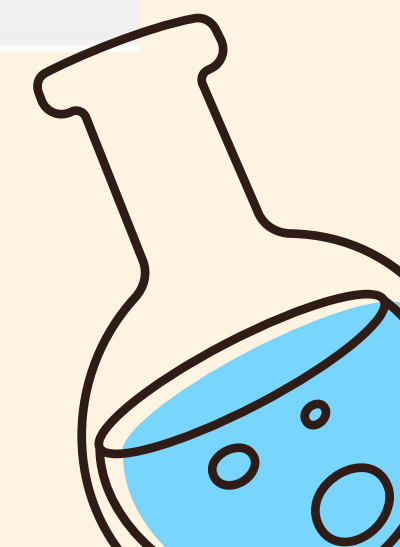
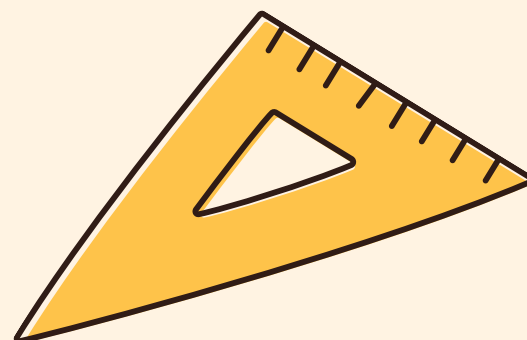
Je donne ou je ne donne pas ?

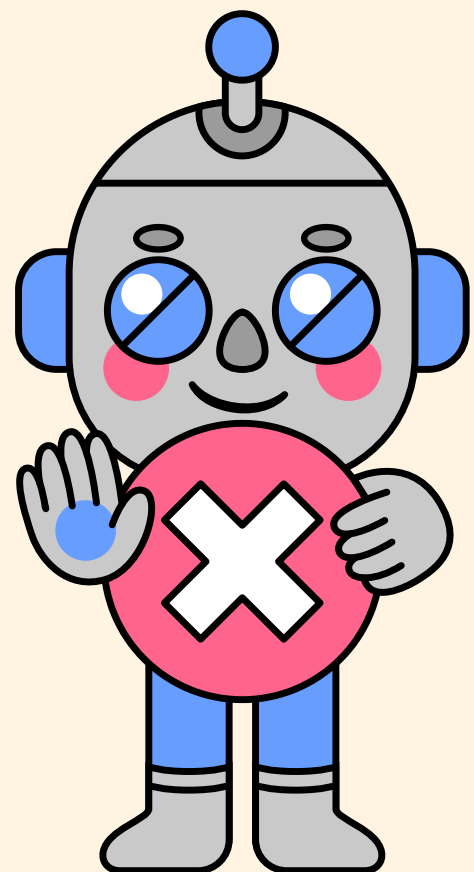


Voici une photo de mon oncle, peux-tu lui ajouter des oreilles de lapin ?

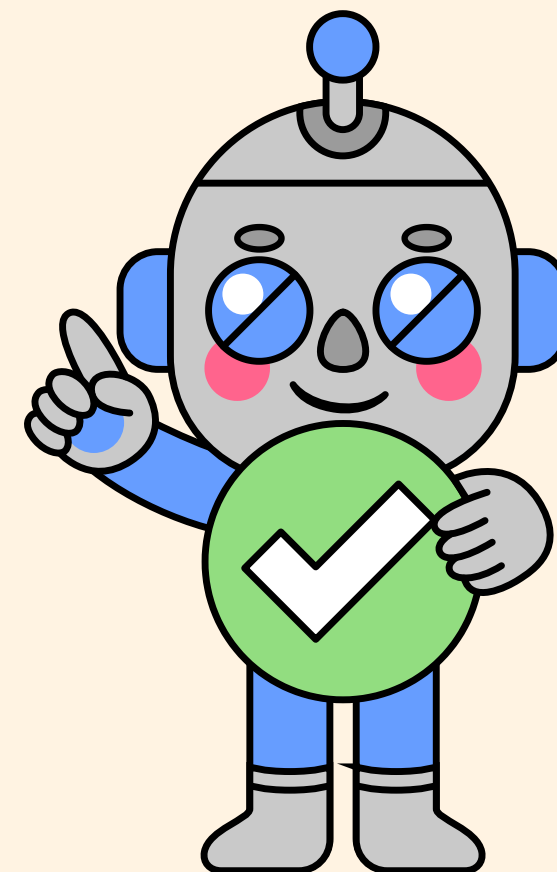


Rechercher





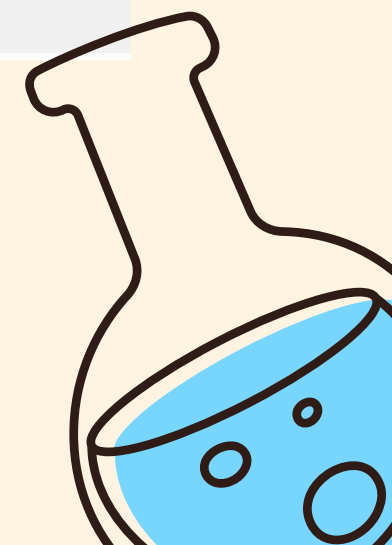
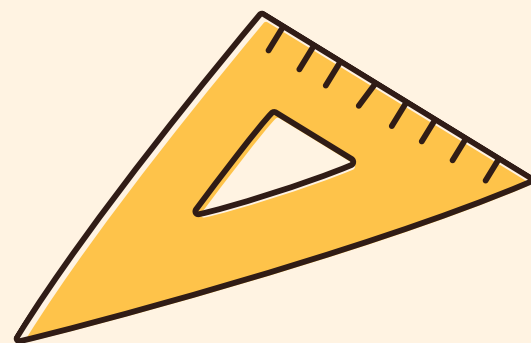
Je donne ou je ne donne pas ?

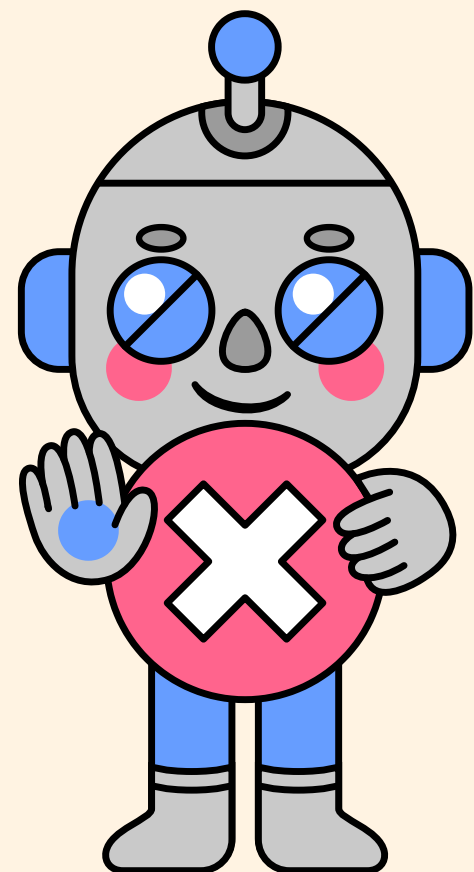


Raconte-moi une blague sur les robots

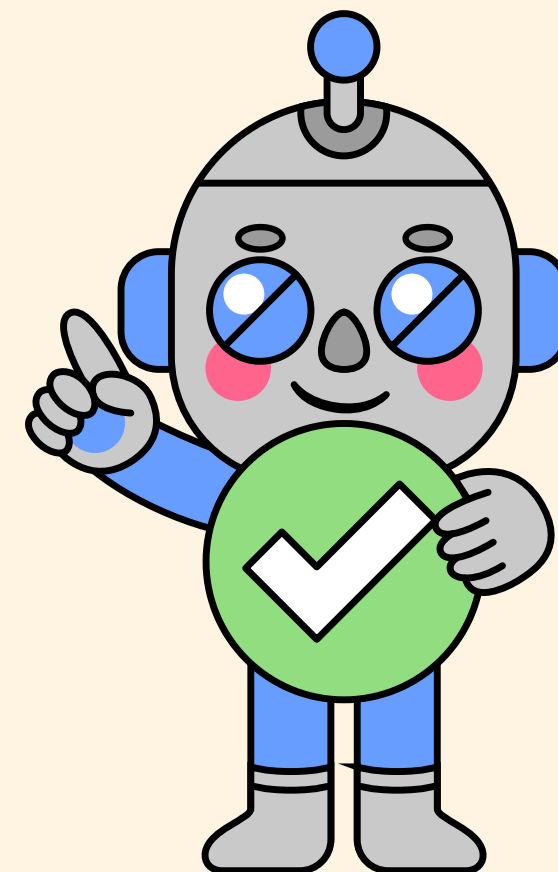


Rechercher





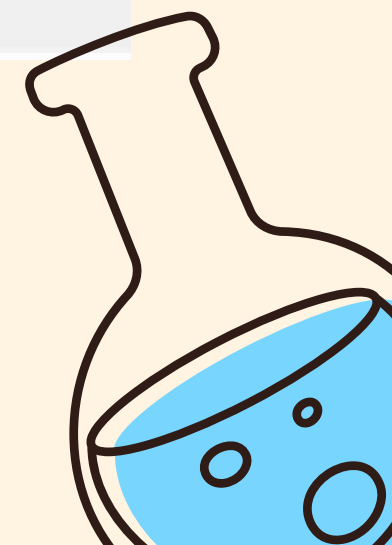
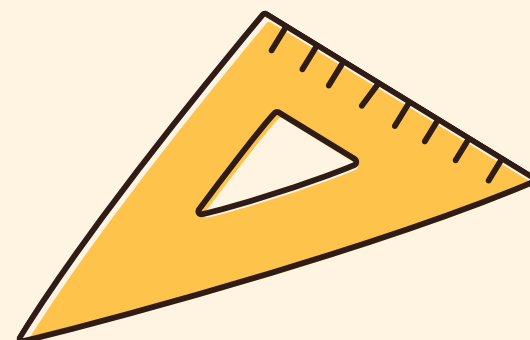
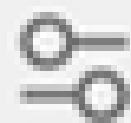
Je donne ou je ne donne pas ?

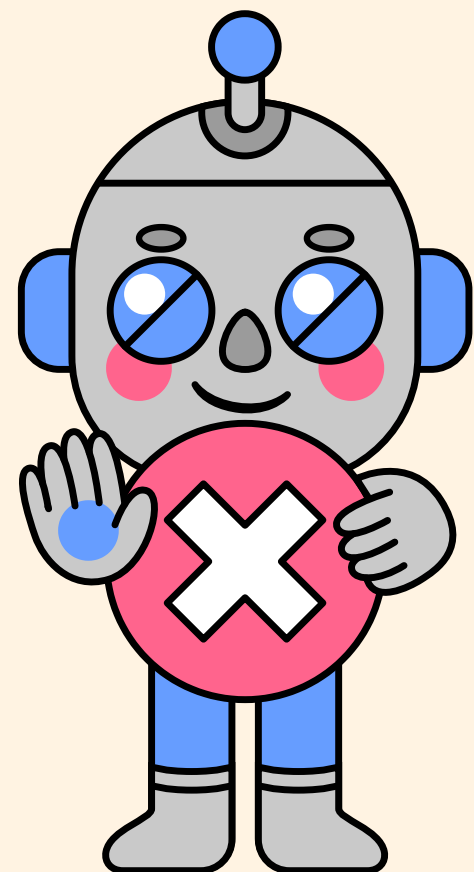


J'ai une allergie et je suis un traitement médical, que me conseilles-tu ?

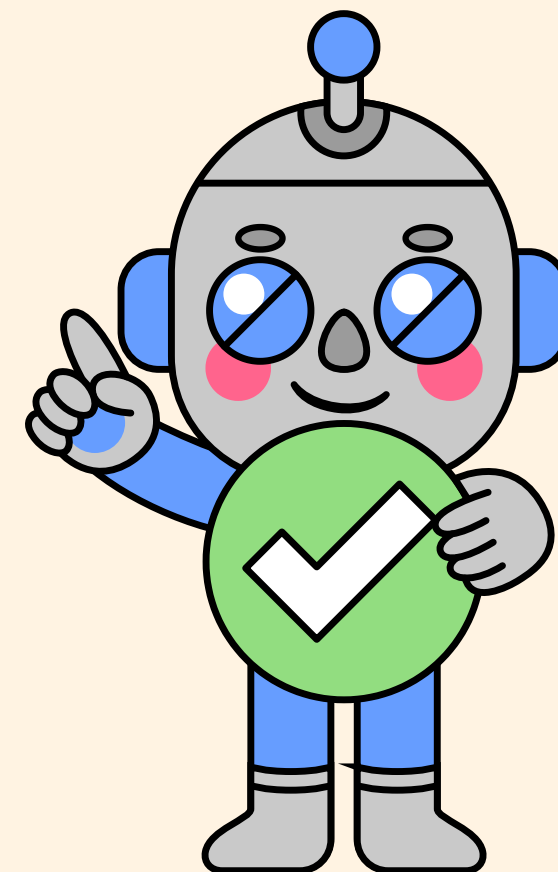


Rechercher





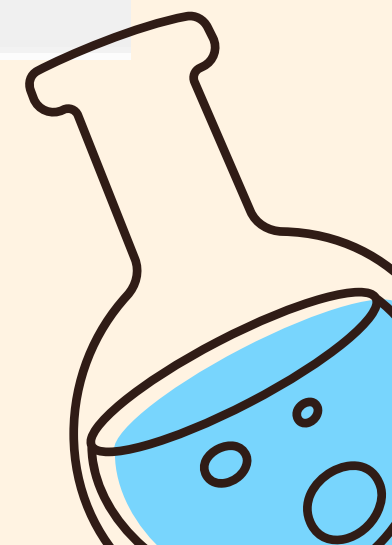
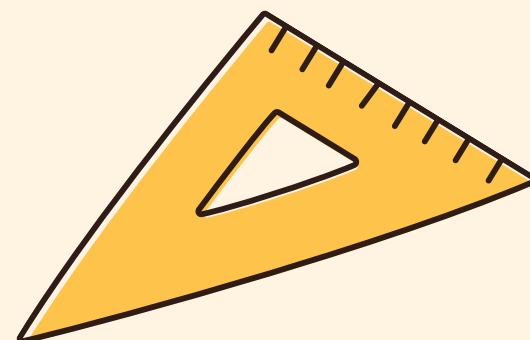
Je donne ou je ne donne pas ?

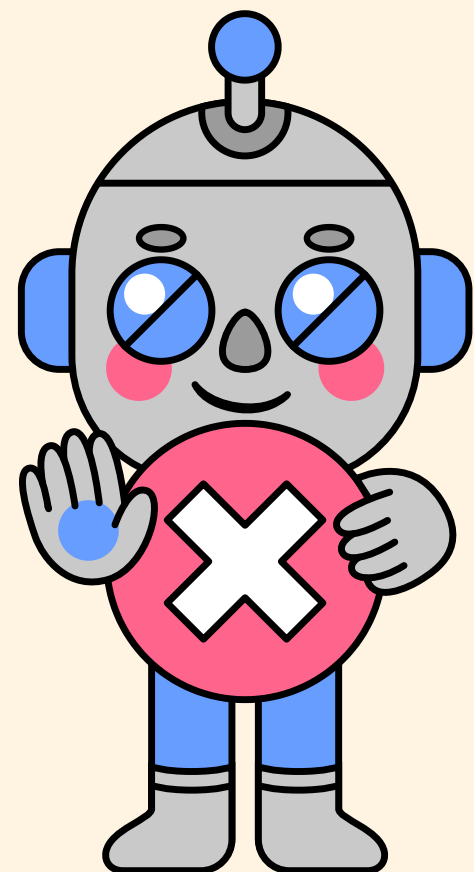


Donne-moi des exemples de tenues pour le Nouvel An ?

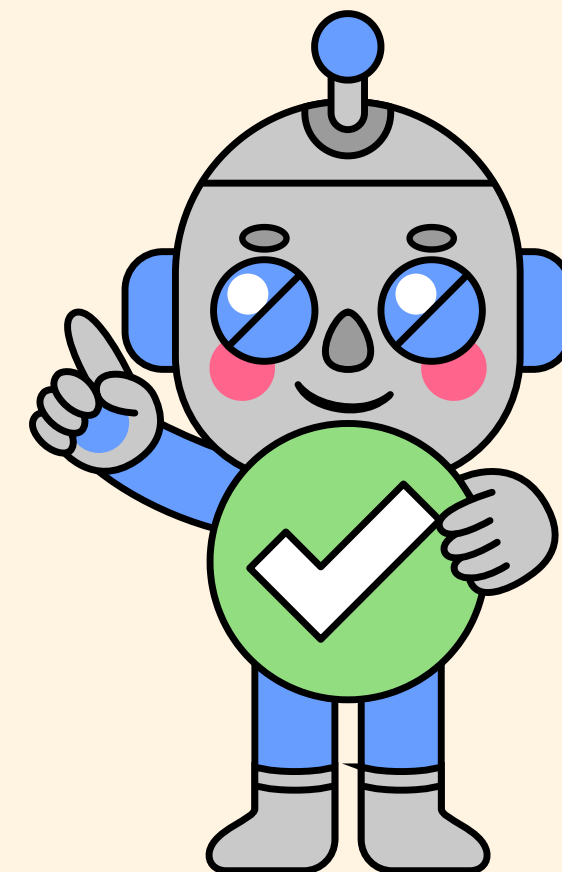


Rechercher





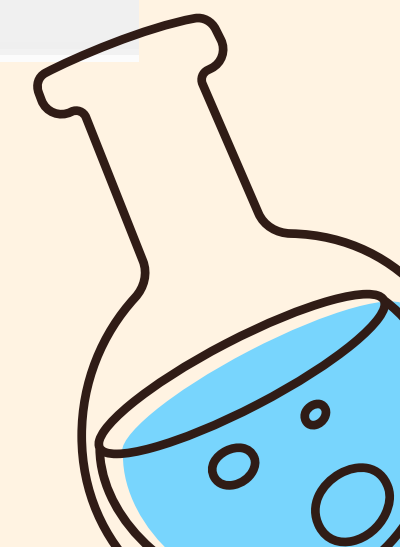
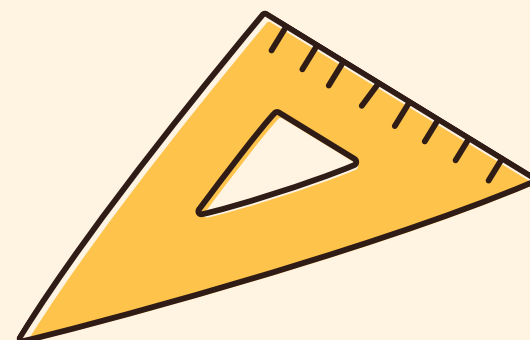
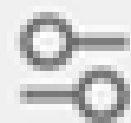
Je donne ou je ne donne pas ?

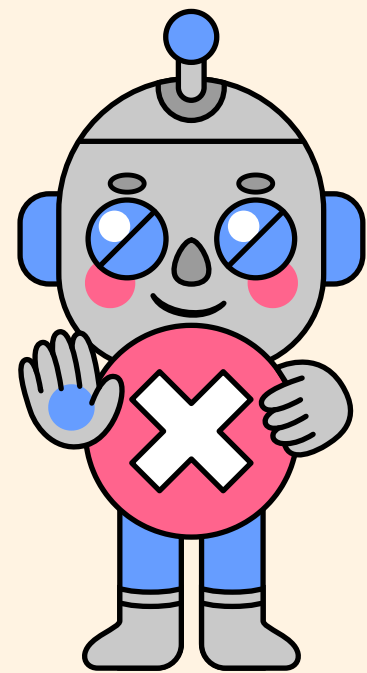


J'ai un problème personnel, que me conseilles-tu ?

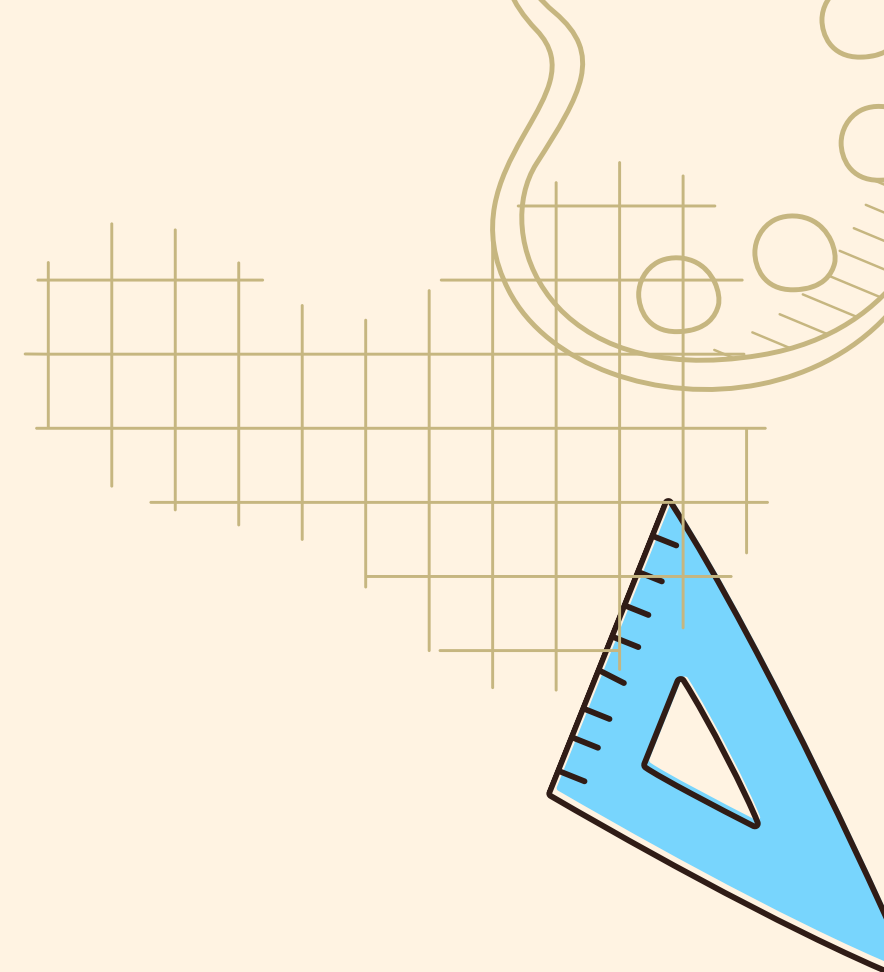


Rechercher





Attention à ce que je dis ou confie à une IA



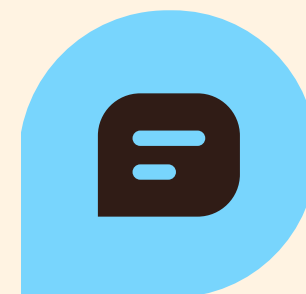
**Ne jamais
donner de mots
de passe ou
d'identifiants
de connexion**



**Ne jamais
donner son nom,
son adresse ou
son numéro de
téléphone**



**Éviter de
parler de ses
problèmes de
santé**



**Ne pas
demander
de conseils
illégaux**



**Ne pas utiliser l'IA
pour propager
des discours de
haine et des
contenus
nuisibles**



4.3 Gérer mon Identité Numérique sur les réseaux



le Pseudo

- Ne donne pas d'informations à ton sujet.



Que pensez-vous de ces pseudos ?

1. léolebordelais
2. juju150412
3. em_ma_life_8
4. océ.lagymnaste
5. léa-dutrait

Gérer mon Identité Numérique sur les réseaux



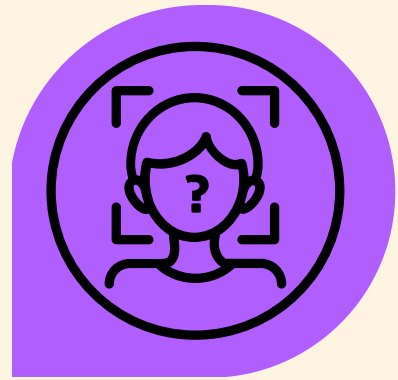
le Mot de passe

- Ne comporte pas d'informations personnelles
- 12 caractères min
- Mélange min, MAJ, chiffres et symboles
- MDP différent des autres comptes

Que pensez-vous de ces mots de passe ?

1. spirit64
2. GmINslRctb1!
3. M@rgot11062015
4. J+O=l0v34ever
5. seb0652369841

Gérer mon Identité Numérique sur les réseaux



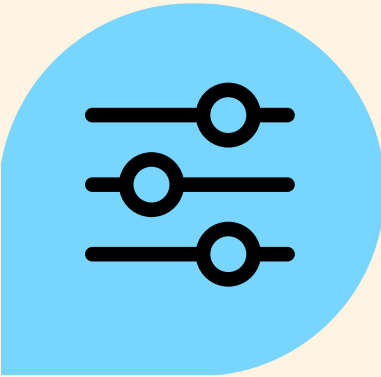
la Photo

- Ne donne pas d'informations à ton sujet.
- Pas d'image étrange ou provocatrice.

Ces photos pourraient-elles être utilisées comme photo de profil sur les réseaux ?



Gérer mon Identité Numérique sur les réseaux

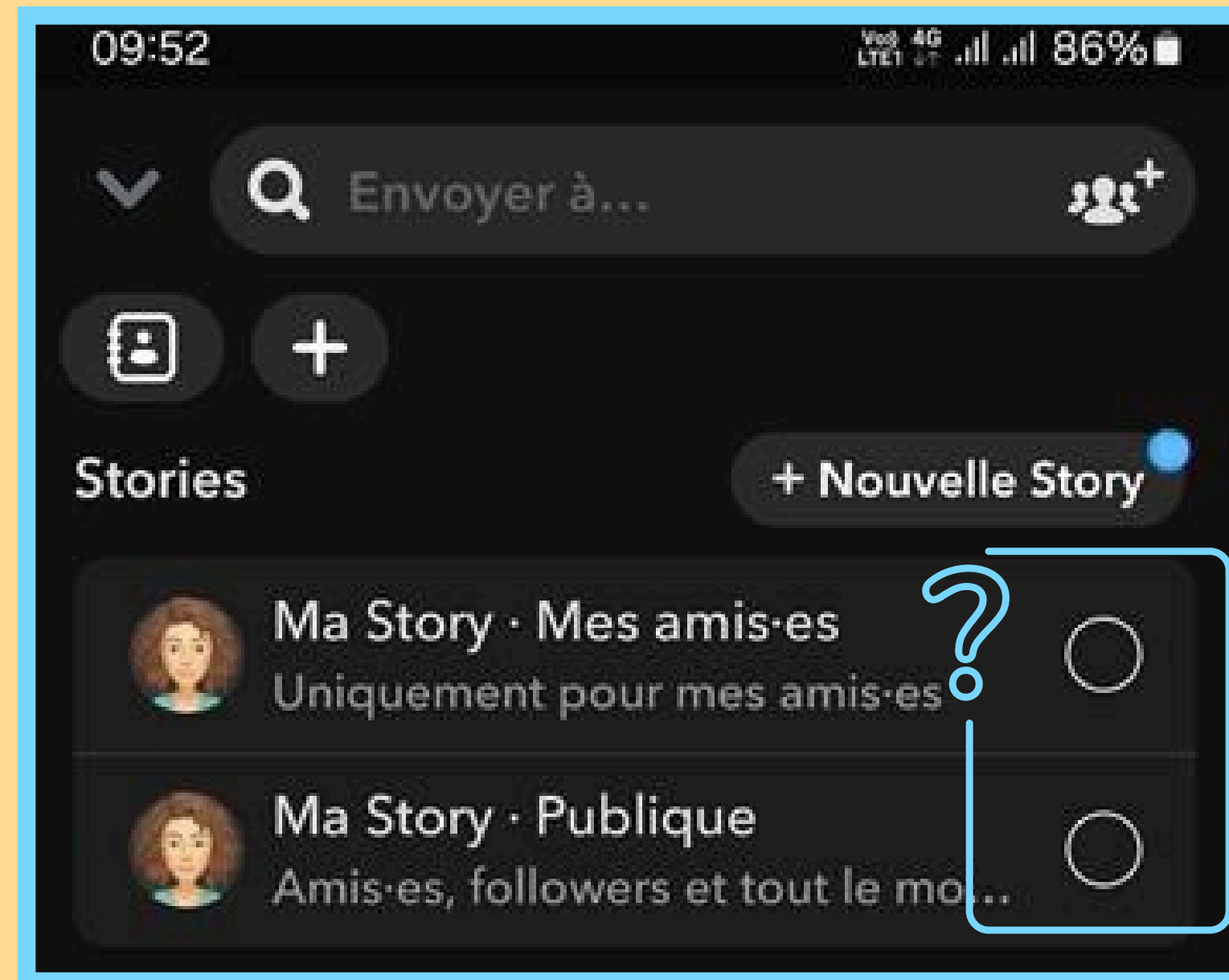


le Paramétrage du compte

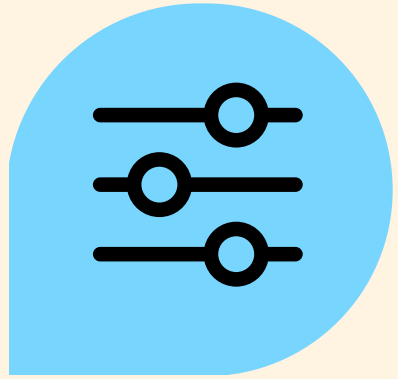
- Utilise le mode privé plutôt que le public
- Donne ton âge réel: cela permet de mieux protéger tes données persos

Quel est le paramétrage de profil que vous utiliseriez ?

Lors de la publication d'une story Snapchat



Gérer mon Identité Numérique sur les réseaux

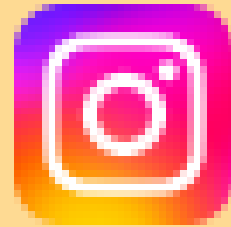


le Paramétrage du compte

- Utilise le mode privé plutôt que le public
- Donne ton âge réel: cela permet de mieux protéger tes données persos

Quel est le paramétrage de profil que vous utiliseriez ?

Paramétrage du type de compte Instagram



Confidentialité du compte

Compte privé



Lorsqu'un compte est public, le profil et les publications peuvent être vus par n'importe qui, sur Instagram ou non, même si ces personnes n'ont pas de compte Instagram.

Lorsqu'un compte est privé, seuls les followers approuvés peuvent voir ce qui est partagé, y compris les photos ou vidéos sur les pages d'un hashtag et d'un lieu, ainsi que les autres followers et les comptes suivis. Tout le monde sur et en dehors d'Instagram pourra voir certaines informations du profil, comme la photo de profil et le nom de profil. [En savoir plus](#)

Gérer mon Identité Numérique sur les réseaux



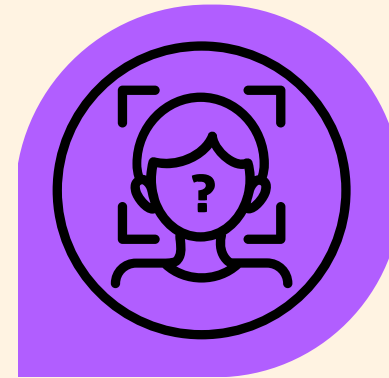
le Pseudo

- Ne donne pas d'informations à ton sujet



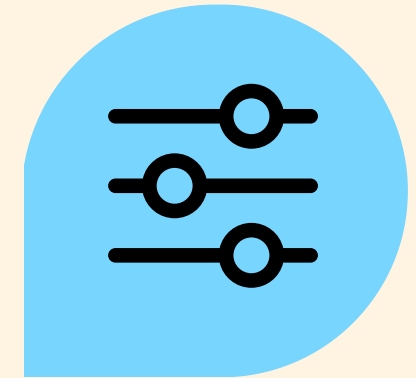
le Mot de passe

- Ne comporte pas d'informations personnelles
- 12 caractères min
- Mélange min, MAJ, chiffres et symboles
- MDP différent des autres comptes



la Photo

- Ne donne pas d'informations à ton sujet
- Pas d'image étrange ou provocatrice



le Paramétrage du compte

- Utilise le mode privé plutôt que le public
- Donne ton âge réel: cela permet de mieux protéger tes données personnelles

08:37

4G



ptitejujudu64
il y a 1h



Dur le réveil après une nuit éclatée 🤪



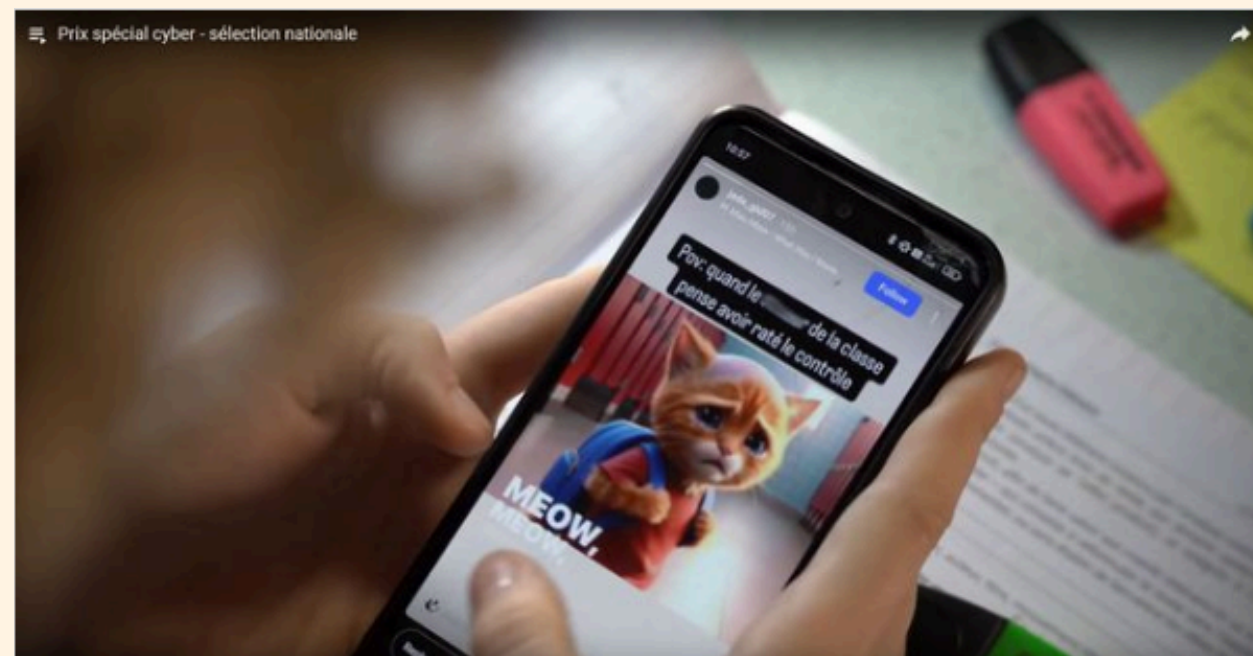
Envoyer un Chat





4.4 Le cyberharcèlement



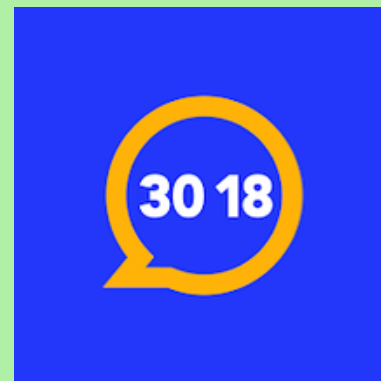


Le collège Gaston Fébus d'Orthez est lauréat du prix national NAH

Le collège Gaston Fébus d'Orthez est lauréat du prix national NAH dans la catégorie vidéo "prévention du cyberharcèlement".

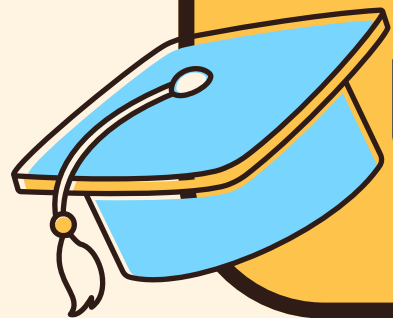
Académie de Bordeaux





Le numéro national pour les victimes de harcèlement et de violences numériques

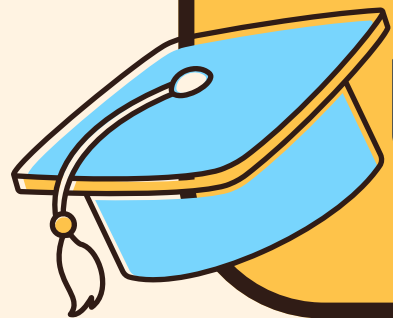
- **Par téléphone (appel gratuit, anonyme et confidentiel)**
- **En téléchargeant l'application gratuite disponible sur AppStore et Google play**





Promeneurs
du Net

- **Les Promeneurs du Net sont des professionnels qui travaillent en lien avec la jeunesse.**
- **Leur mission consiste à accompagner et conseiller les jeunes sur les réseaux sociaux.**



<https://www.promeneursdunet.fr/>

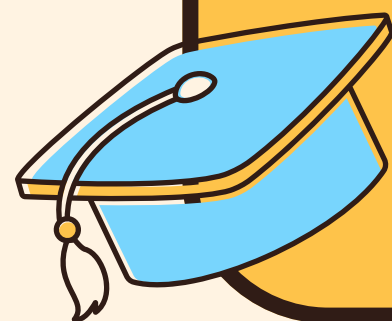


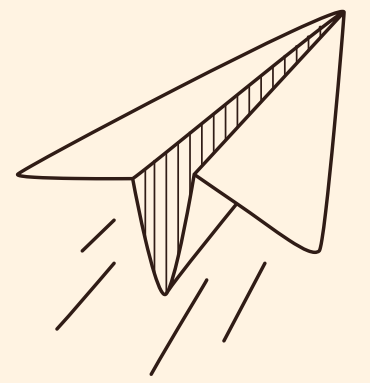


Victime de cybermalveillance ?



Obtenir une assistance





4.5 Ce que je vois et partage sur les réseaux sociaux et Internet : développer son esprit critique



Cette image est-elle réelle ?



Cette image est-elle réelle ?



Cette image est-elle réelle ?

YES



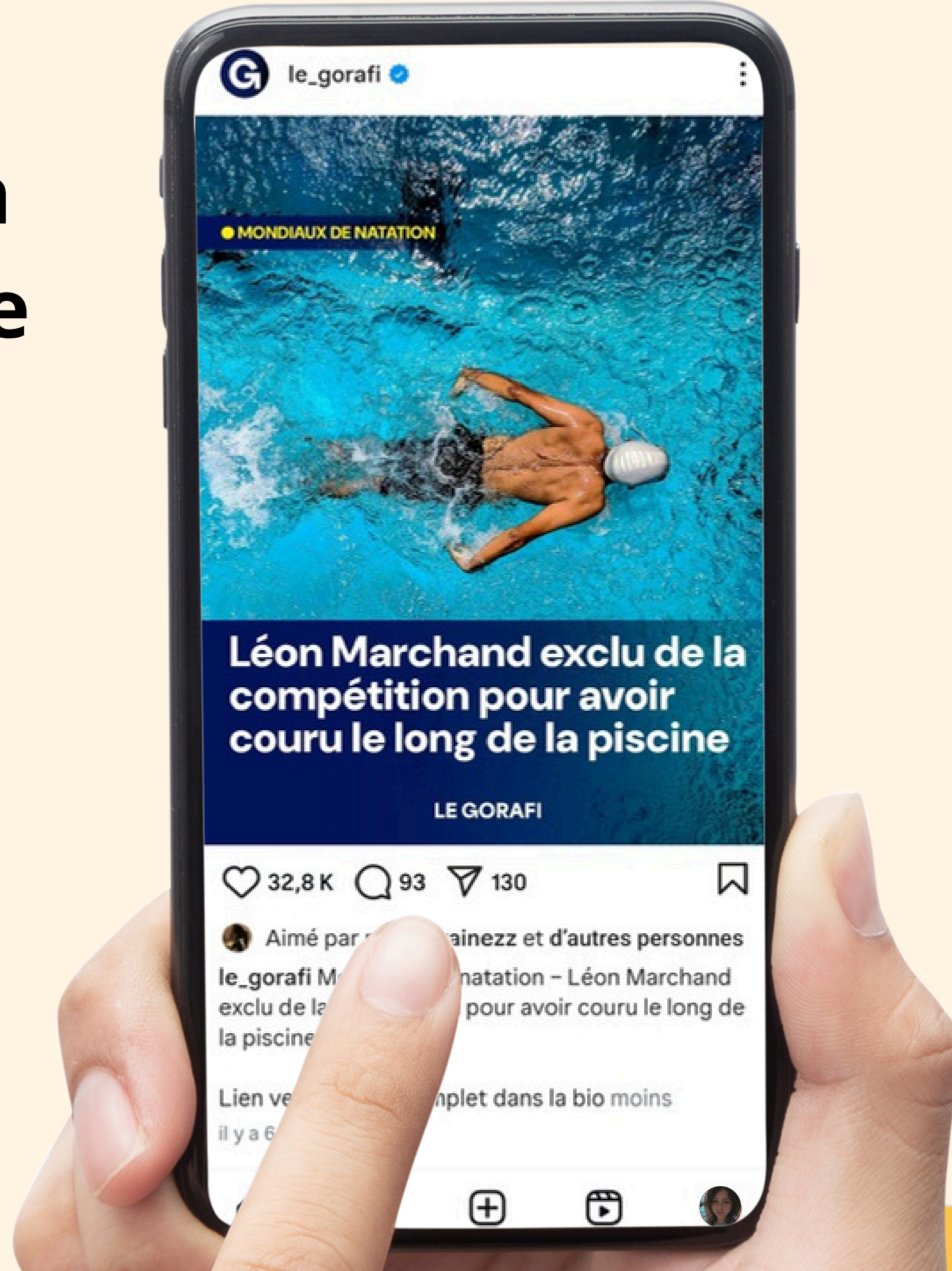
NO

Photo de Jerome Brouillet/AFP via Getty Images

Cette image est-elle réelle ?



**Cette
information
semble-t-elle
réelle ?**





Vérifier les sources : Quels sont les outils à ta disposition ?



Repérer les informations connues

Trouve la date et le site de publication ainsi que l'auteur du texte / de l'image.



Croiser les sources

Recherche l'information sur plusieurs sites différents. Si l'information converge, alors elle doit être correcte.



Utiliser Google LENS pour une image

Observe si tu retrouves la même ou d'autres photos prises au même moment/ lieu.



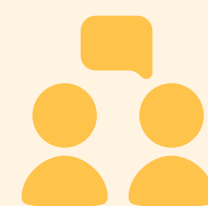
Lire la description du compte

Si c'est une publication sur les réseaux sociaux, cela peut me donner des informations.



Faire une recherche au CDI

Consulte des livres, magazines, tu peux demander de l'aide au documentaliste pour t'aiguiller dans tes recherches.



Demander l'avis d'une autre personne

Tu peux demander à un adulte ou même un copain ce qu'il/elle en pense.

Attention à ce que tu peux rencontrer en ligne

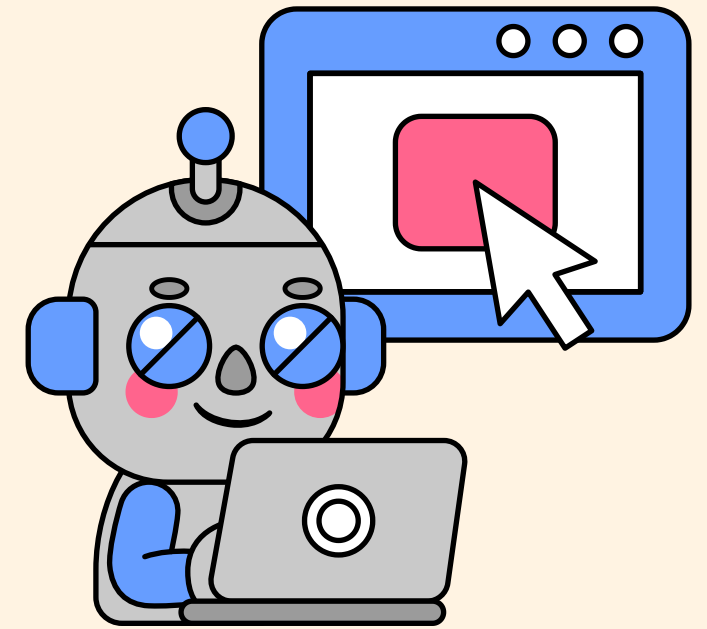


fakenews

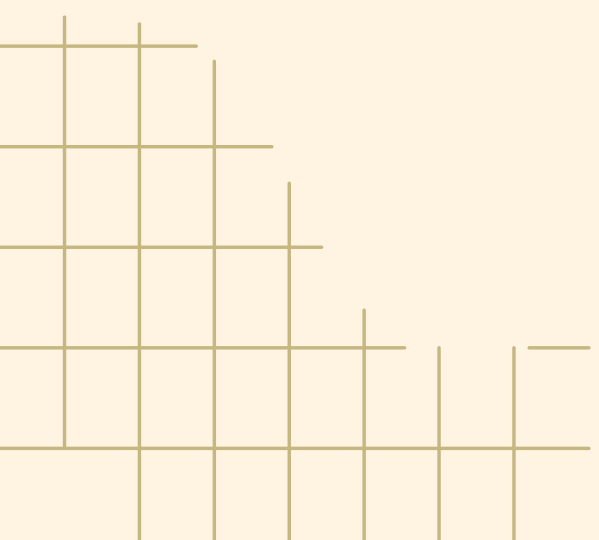
Information mensongère diffusée dans le but de manipuler ou de tromper le public.

deepfakes

Vidéo ou enregistrement audio très réaliste créé avec l'IA, où le visage ou la voix d'une personne a été remplacé par celui d'une autre personne.



Je partage ou pas ?





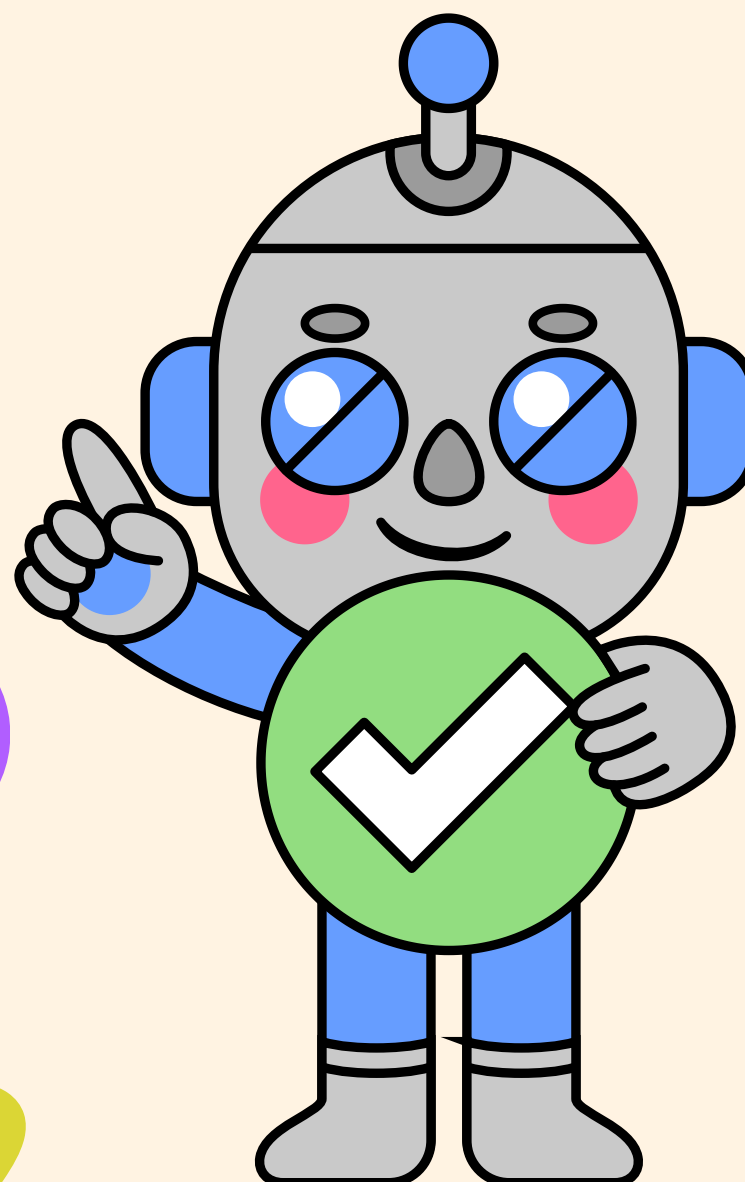
Astuces pour essayer de savoir si une vidéo a été générée par l'IA

Vérifier la source

Regarde d'où vient la vidéo. Si elle provient d'un site ou d'un compte inconnu, sois prudent.

Mouvements suspects du visage

Si les mouvements du visage semblent étranges ou non naturels cela peut être un signe.



Écouter la voix

Elle peut paraître robotique ou artificielle ou même être décalée des mouvements des lèvres ou des expressions faciales.

Éléments incohérents

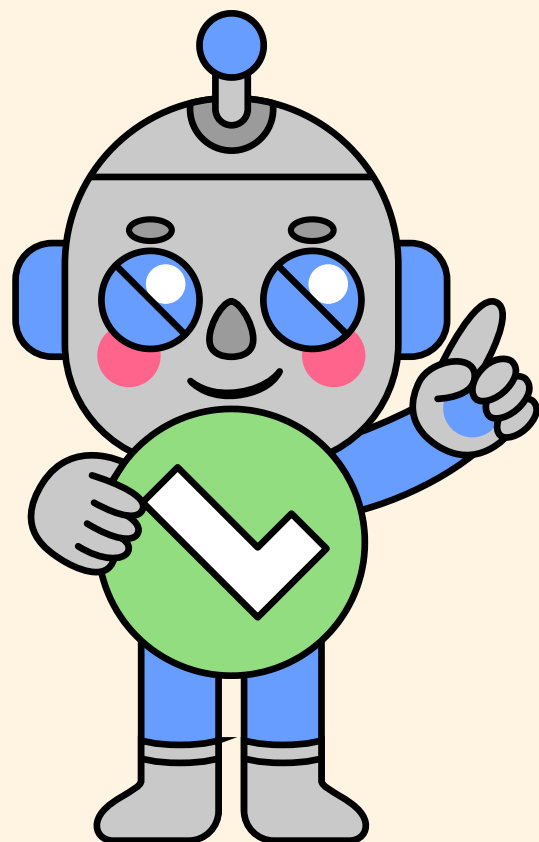
Regarde si les éléments de la vidéo (arrière-plan, gestes, etc.) correspondent à ce qui est dit ou montré.



Astuces pour essayer de savoir si une image a été générée par l'IA

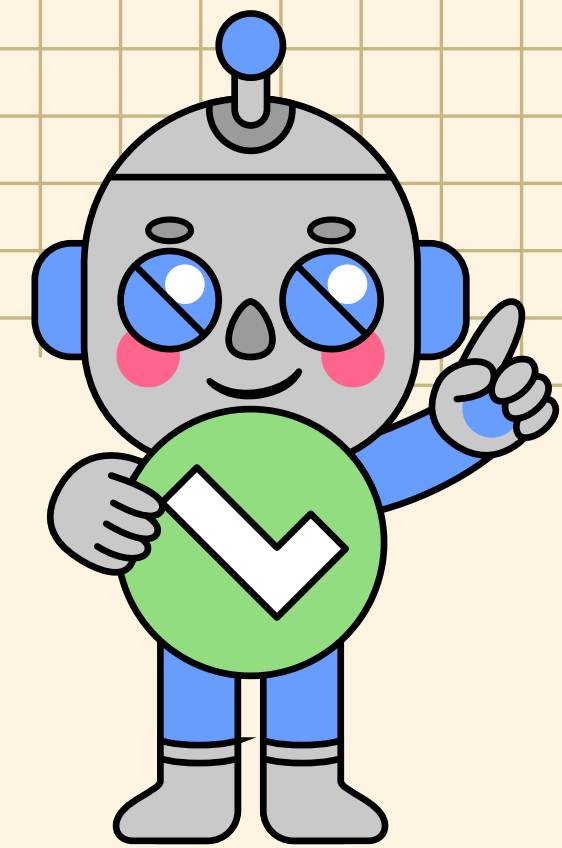
Les écritures

Des écritures non terminées, illisibles ou qui ne veulent rien dire.





Astuces pour essayer de savoir si une image a été générée par l'IA



Des éléments flous

En observant bien, on peut parfois observer des zones un peu floues.





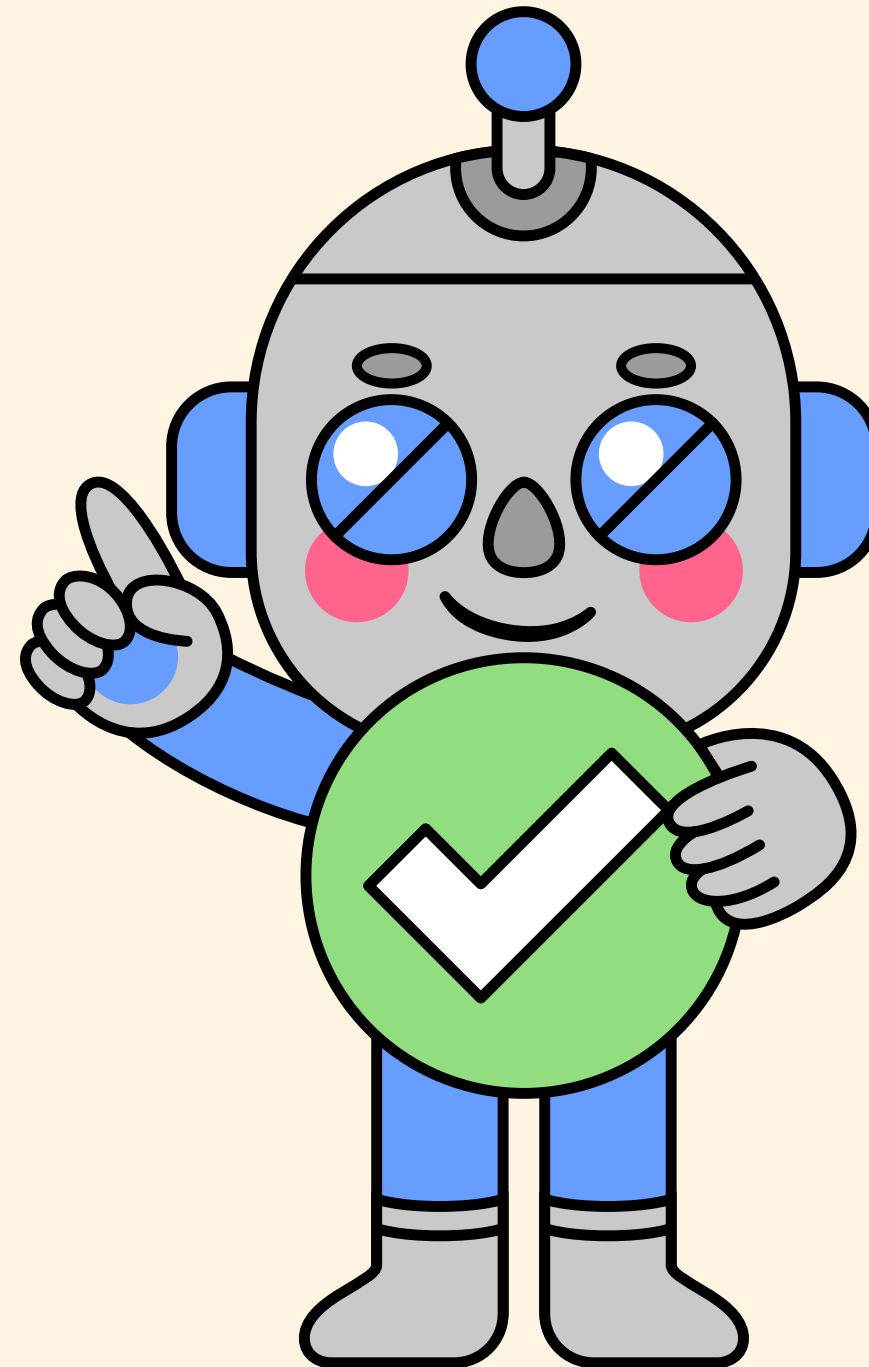
Astuces pour essayer de savoir si une image a été générée par l'IA

Les écritures

Des écritures non terminées, illisibles ou qui ne veulent rien dire.

Des éléments flous

En observant bien, on peut parfois observer des zones un peu floues.



Des “trucs” en plus

Des doigts en plus, jambes ou parties du corps qui ne se situent pas au bon endroit...

Le trop beau pour être vrai

Des personnes aux allures trop “parfaites” comme sorties d’un film.



5. Le temps d'écran

Un temps d'écran excessif ou la mauvaise utilisation des écrans peut provoquer des effets néfastes sur ta santé.



Pour contacter l'association, n'hésitez pas à nous envoyer un mail à lachetonecran@gmail.com

📄 d'infos sur
lachetonecranasso.fr
www.facebook.com/lachetonecran

6. Attention à ce que je publie sur internet : le respect du droit



6.1 Le droit à l'image

Qu'est-ce que le droit à l'image ?

Le droit à l'image est une règle qui dit que personne ne peut utiliser ta photo sans te demander l'autorisation.



Pourquoi c'est important ?

Cela permet à chacun de décider comment son image est utilisée et de respecter sa vie privée.

Par exemple, tu as le droit de refuser que quelqu'un mette ta photo sur un site sans ton accord

Comment faire respecter ton droit à l'image ?

1. Identifier : si tu vois ta photo quelque part, identifie le propriétaire du compte ou du site

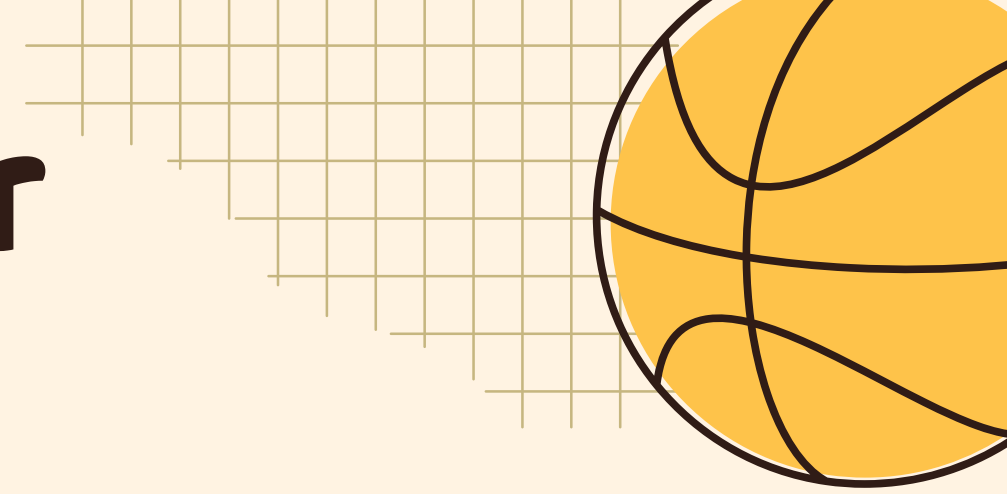
2. Exprimer ton accord : Fais savoir au propriétaire du compte si t'es OK pour qu'elle soit utilisée ou pas.

3. Alerter : si le propriétaire du compte ne répond pas à ta demande, demande de l'aide à un adulte et / ou contacte le gendarme du numérique en France (CNIL)

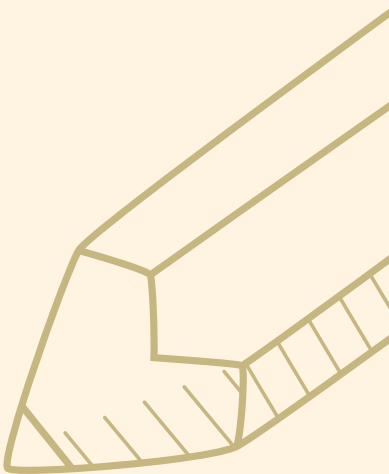
Demander le retrait de votre image en ligne

Une personne qui conteste la diffusion de son image sur un site web peut s'adresser soit au responsable de site en application du droit à l'effacement prévu par le règlement général sur la protection des...

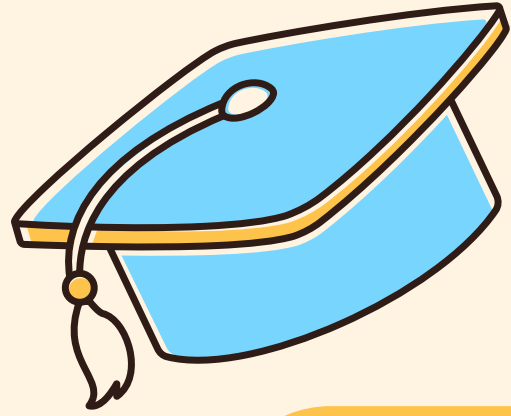
 cnil.fr



6.2 La liberté d'expression sur internet



Pourquoi le respect de la liberté d'expression est important ?



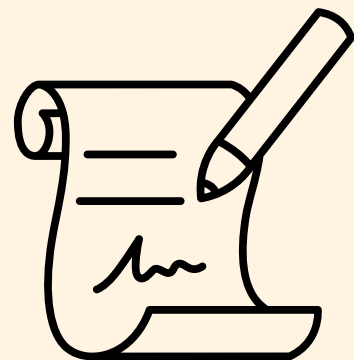
Responsabilité citoyenne

J'ai le droit de communiquer mes idées, mes opinions, mais je peux en répondre devant la justice en cas d'abus



Démocratie

La liberté d'expression constitue un pilier de la démocratie en garantissant le pluralisme des idées et des opinions



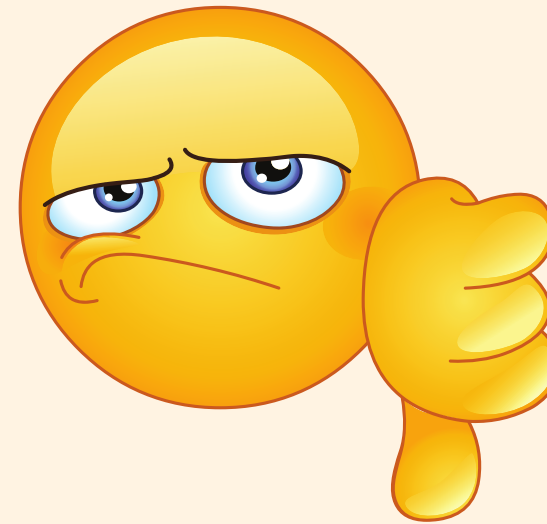
“La libre communication des pensées et des opinions est un droit les plus précieux de l’homme : tout citoyen peut donc parler, écrire, imprimer librement, sauf à répondre de l’abus de cette liberté dans les cas déterminés par la loi.”

Article 11 de la Déclaration des Droits de l’Homme et du Citoyen de 1789



Jusqu'où va la "liberté d'expression" ✨

sur internet ?

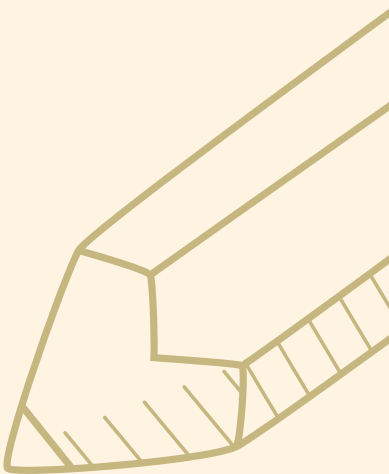


Est-ce que tout est permis ?



"La libre communication des pensées et des opinions est un droit les plus précieux de l'homme : tout citoyen peut donc parler, écrire, imprimer librement, sauf à répondre de l'abus de cette liberté dans les cas déterminés par la loi."

Article 11 de la Déclaration des Droits de l'Homme et du Citoyen de 1789



Jusqu'où va la "liberté d'expression" ✨



L'injure publique ou la diffamation publique

La provocation publique à la discrimination, la haine ou la violence

La provocation à commettre un crime ou un délit

L'apologie du terrorisme



"La libre communication des pensées et des opinions est un droit les plus précieux de l'homme : tout citoyen peut donc parler, écrire, imprimer librement, sauf à répondre de l'abus de cette liberté dans les cas déterminés par la loi."

Article 11 de la Déclaration des Droits de l'Homme et du Citoyen de 1789





Les peines encourues par les mineurs

13

Responsabilité pénale:

- La responsabilité pénale d'un mineur peut être engagée à partir de 13 ans
- Entre 13 et 18 ans, les mineurs peuvent donc répondre de leurs actes devant le Juge des enfants qui doit prendre en compte les spécificités liées à leur âge et favoriser des mesures d'assistance éducative.s

Responsabilité civile :

- La responsabilité civile permet de réparer les dommages causés aux victimes
- Les mineurs ne sont pas responsables civilement, ce sont leurs représentants légaux (leurs parents) qui peuvent être amenés à indemniser les victimes pour les infractions commises par leurs enfants.





L'exemple de Snapchat

Types de données utilisées par Snapchat

My AI est alimentée par GPT d'OpenAI et les modèles Gemini de Google.

Tout le contenu partagé avec My AI est stocké jusqu'à ce que vous le supprimiez.

Vous devriez éviter de partager des informations confidentielles ou sensibles avec My AI.





L'exemple de Snapchat

A quelles fins ne dois-je pas utiliser My AI ?

N'utilisez pas My AI pour générer du contenu politique, sexuel, de harcèlement ou trompeur, des spams, des logiciels malveillants ou du contenu faisant l'apologie de la violence, de l'automutilation, de la traite des êtres humains ou qui violeraient nos règles communautaires. Vous devriez également éviter de partager des informations confidentielles ou sensibles avec My AI.

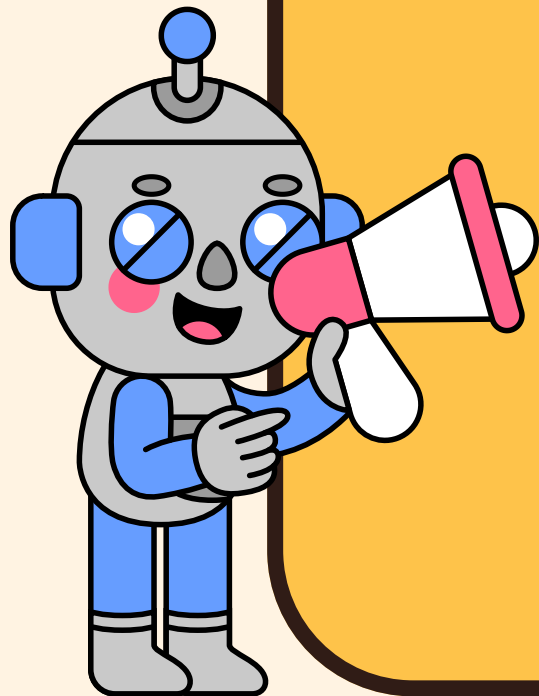




Peux-t-on faire confiance aux assistants IA ?

- **Les IA peuvent générer des informations inexactes ou malveillantes.**
- **Il est donc important d'effectuer ses propres recherches, de comparer les résultats en cas de doute.**

**Ayez
l'esprit
critique
!**







Merci

